

24-4

中華民國 114 年度



國家海洋研究院單位預算

國家海洋研究院 編

目次

書表名稱	頁次
一、預算總說明	1
二、主要表	
1.歲入來源別預算表	27
2.歲出機關別預算表	28
三、附屬表	
1.歲入項目說明提要表	31
2.歲出計畫提要及分支計畫概況表	33
3.各項費用彙計表	46
4.歲出一級用途別科目分析表	48
5.資本支出分析表	50
6.人事費彙計表	53
7.預算員額明細表	54
8.公務車輛明細表	57
9.現有辦公房舍明細表	58
10.派員出國計畫預算總表	61
11.派員出國計畫預算類別表-考察、視察、訪問	62
12.派員出國計畫預算類別表-開會、談判	66
13.歲出按職能及經濟性綜合分類表	68
14.跨年期計畫概況表	74
15.委辦經費分析表	76
16.媒體政策及業務宣導費彙計表	78
17.立法院審議中央政府總預算案所提決議、附帶決議及注意事項辦理情形 報告表	79

預算總說明

國家海洋研究院
預算總說明
中華民國 114 年度

一、現行法定職掌

(一) 機關主要職掌

辦理海洋政策規劃、海洋資源調查、海洋科學研究、海洋產業及人力培育發展業務。

(二) 內部分層業務

本院置院長一人，綜理院務並指導、監督所屬職員。副院長二人及主任秘書一人，輔助院長處理院務。本院下設各中心、室，各單位掌理事項如下：

1.綜合規劃及人力培訓中心：

- (1) 本院施政策略、施政計畫、研究發展計畫、先期作業、中長程個案計畫之研擬、彙辦、協調、管考及評估。
- (2) 產學合作計畫之管理。
- (3) 海洋保育與海巡執法人員教育訓練之規劃及執行。
- (4) 海洋研究成果之推廣。
- (5) 海洋相關人才培育引進之規劃及執行。
- (6) 國際與兩岸海洋訓練機構交流合作之規劃及執行。
- (7) 其他有關綜合規劃及人力培訓事項。

2.海洋政策及文化研究中心：

- (1) 國家總體海洋政策及制度之研究。
- (2) 國際與兩岸海洋政策及制度之研究。
- (3) 海洋事務相關國際法與國際公約內國法化之研究。
- (4) 國際與兩岸海事、海洋法政、文化研究組織之合作及交流。
- (5) 海洋文化、歷史、教育之研究及推廣。
- (6) 其他有關海洋政策及文化研究事項。

3.海洋科學及資訊研究中心：

- (1) 海洋科技研究發展策略與計畫之研擬及執行。
- (2) 海洋觀測計畫與數值模擬分析之規劃及執行。

- (3) 海洋資訊系統與海洋資料庫之建置、管理及運用。
- (4) 海底地形監測與探勘之規劃及執行。
- (5) 海洋污染調查與防治技術之研究及推廣。
- (6) 海洋資源調查與環境監測研究之規劃、執行、技術研發及推廣。
- (7) 海域環境探測技術研發之整合、規劃及執行。
- (8) 其他有關海洋科學及資訊研究事項。

4.海洋生態及保育研究中心：

- (1) 海洋生物、生態系統調查與保育之研究及技術推廣。
- (2) 海洋生物科技與生物基因體之研究及技術推廣。
- (3) 海洋噪音、酸化、氣候變遷及人類活動對海洋生物影響之研究。
- (4) 海洋外來物種入侵防治技術之研究及推廣。
- (5) 其他有關海洋生態及保育研究事項。

5.海洋產業及工程研究中心：

- (1) 海洋產業創新與轉型之研究及推廣。
- (2) 海域與海洋工程技術之研究及推廣。
- (3) 船艦設計與維修技術之研究及推廣。
- (4) 海域腐蝕環境調查、分類與材料防蝕技術研發之規劃及執行。
- (5) 海域、近岸水文水理研究、水工試驗、船舶流力實驗與數值模擬技術研發之規劃及執行。
- (6) 海域、海岸救難與災害救助技術之研究及推廣。
- (7) 海洋資源、能源探勘與開發利用技術之研究及推廣。
- (8) 其他有關海洋產業及工程研究事項。

6.秘書室：

- (1) 印信典守及文書、檔案之管理。
- (2) 議事、出納、財物、營繕、採購及其他事務之管理。
- (3) 國會聯絡與媒體公關事務之政策規劃、分析、研擬及執行。
- (4) 工友（含技工、駕駛）之管理。
- (5) 不屬其他各中心、室事項。

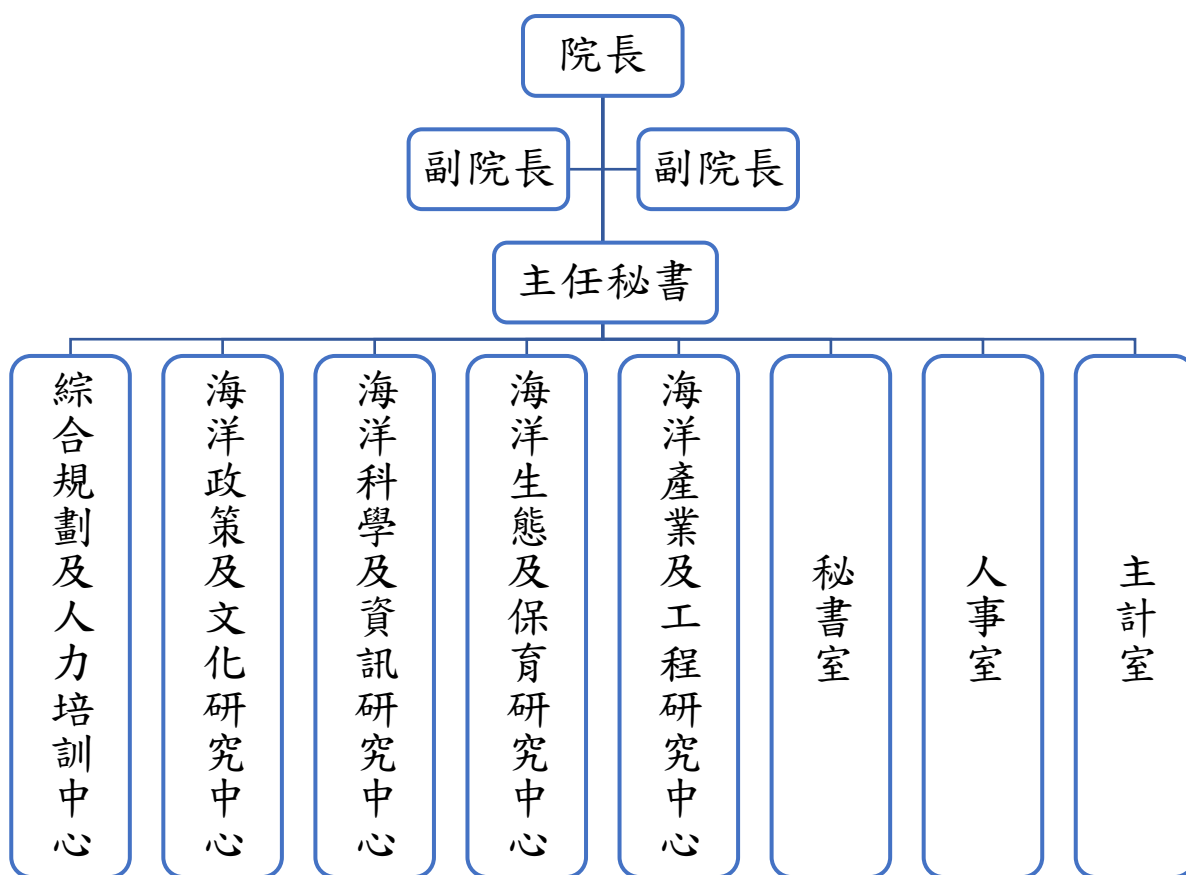
7.人事室：

- (1) 掌理本院人事事項，關於本院組織編制、人員管理、人事規章、考試分發、任免遷調、銓敘審定、考核、獎懲、考績、訓練、進修、待遇、福利、保險、退休、撫卹、人事資料管理、策略性人力資源管理、員工協助、心理諮商等事項。
- (2) 兼辦本院政風事項，訂定端正政風及防制貪污計畫、辦理政風法令之宣導、蒐集施政民意反應、發掘及處理檢舉事項、公務機密維護事項。

8.主計室：

掌理本院歲計、會計及統計事項，辦理概預算籌劃編製、單位預算執行之審核與帳務處理、單位決算編製、主計人員人事業務等事項。

(三) 組織系統圖及預算員額說明表



國家海洋研究院組織系統圖

國家海洋研究院預算員額說明表

名稱	本年度	上年度	增減數	說明
職員	78	78	-	1.依行政院 111 年 9 月 8 日院授人組字第 1112001274 號函核增聘用預算員額 10 員。 2.本院預算員額 90 員(含職員 78 員、工友 1 員、技工 1 員、聘用 10 員)。
技工	1	1	-	
工友	1	1	-	
聘用	10	10	-	
合計	90	90	-	

二、施政目標與重點

本院於 108 年 4 月 24 日正式成立，負責辦理海洋政策規劃、海洋資源調查、海洋科學研究、海洋產業及人力培育發展業務，以整合國家海洋研究量能、提升國家海洋科研實力、發揮海洋研究群聚效益，提升海洋產業競爭優勢，促進國家經濟永續發展。

本院依據組織法、行政院 114 年度施政方針，配合海洋委員會 114 年度施政計畫及核定預算額度，並針對當前國際趨勢、海洋科學及社經發展等情勢變化與本院未來發展需要，訂立施政目標與重點如次：

(一) 年度施政目標

1. 海洋政策與文化研究規劃

以健康海洋環境、安全海洋活動、繁榮海洋產業、優質海洋國家等四面向，進行國家海洋政策研析與海洋文史、水下文化資產、海岸聚落研究。以環境、經濟、社會及文化為永續發展核心，扣合國際海洋時事議題進行相關研究，協援相關政策推動，積極促進國際交流。

2. 基礎與全面性海洋調查

完善我國周遭海洋生態、水文、海底地形與地質調查，建置長期海洋觀測網及精進國家海洋資料庫，提供全方位海洋資料與資訊服務平臺及增值應用，產出海洋環境及工程所需之各種策略建議、研究數值與資料，供國家海象預報、擬訂海洋生物資源保育策略、海洋資源永續與開發、海洋能推動、海事安全與防災、海洋污染事故求償與訴訟之參據。

3.海洋產業研究與推廣

推動海洋能關鍵技術研究、海域遊憩安全監測資訊系統維運及發展、海洋廢棄物偵測與追蹤技術研發，並持續引領國內海洋產業創新服務與海洋災害防救技術之相關研究及推廣，促進海洋產業之發展，提升海洋產業競爭力。

4.人力培育發展

持續辦理海洋研究推廣與海洋相關課程、科普教育與研究成果展現，籌辦海洋各項論壇、研討會或成果展來擴大海洋知識與智識予社會大眾。因應國家海洋政策規劃、海洋科學研究、海洋產業發展等需求，與相關產官學研界合作辦理國際海洋事務、海洋科學調查、海洋生態復育、海洋產業等專業人才訓練與專業講座。

(二) 年度重要施政計畫

工作計畫名稱	重要計畫項目	實施內容
國家船模實驗室多功能水槽建置計畫	建置國家船模實驗室多功能水槽。	<ol style="list-style-type: none"> 1.辦理船模實驗室主體工程興建作業。 2.完成船模實驗室核心設備-拖車與迴旋臂系統之設計圖說。
海洋基礎資料調查船興建計畫	<ol style="list-style-type: none"> 1.執行「100 噸級與 300 噸級海洋基礎調查船建造統包採購」。 2.執行「4000 噸級海洋基礎調查船建造統包採購」。 	<ol style="list-style-type: none"> 1.辦理二艘小型調查船建造並達成船舶龍骨安放進度。 2.發包大型調查船統包建造採購案並辦理該船船舶設計。
國家全海域基礎調查與海洋大數據建置	<p>規劃完善循環監測調查，先以北部及東北海域重點區位為主，進行海洋水文調查、地形底質調查、生態環境調查、海洋大數據匯集與整合，並購置相關科研調查儀器，以精確取得相關海洋狀況資料。</p>	<ol style="list-style-type: none"> 1.蒐整海洋水文觀測資料、地形補充調查及底質剖面探測、不同類型生態系及水下生物基礎調查。 2.建立標準詮釋資料與展示圖磚，並開發新增資料數據可視化，提升海洋資料整合、建立資料輔助綜合分析之應用。
馬祖海域受違法抽砂影響專案調查及監測計畫	<ol style="list-style-type: none"> 1.馬祖海域底棲生態調查。 2.馬祖海域浮游生物及水質調查。 3.馬祖海域地形調查。 	<p>建立馬祖海域完整地形背景資料，辦理馬祖海域底棲、浮游生物及水質調查。</p>
臺灣及南海海洋數位孿生發展計畫	<ol style="list-style-type: none"> 1.海洋實場域建置與數位孿生技術發展。 2.海洋虛實資料治理。 	<ol style="list-style-type: none"> 1.完成 3 站實場域水文觀測系統建置，蒐集至少 9 萬筆水文觀測資料，並進行品管與分析。

工作計畫名稱	重要計畫項目	實施內容
黑潮示範電廠暨百 瓩黑潮發電商轉原 型機研製計畫	<ol style="list-style-type: none"> 1.建置百瓩浮游式黑潮發電商轉原型機。 2.百瓩洋流能機組深海錨碇系統設計。 3.黑潮發電示範電廠前期規劃。 	<ol style="list-style-type: none"> 2.整合各種支援資料開放政策之海洋衛星遙測資料。 1.完成 1 組 100 瓩浮游式黑潮發電商轉原型機及浮游式黑潮發電商轉原型機陣列式發電規劃研究。 2.示範電廠海域生態環境及漁業與航運調查。 3.洋流能發電場域水文長期觀測。 4.進行 100 瓩浮游式黑潮發電商轉原型機測試海域行政申請。
建構海洋素養典範 國家與海洋產業人 才升級計畫	<ol style="list-style-type: none"> 1.建構海洋素養及海洋人才數位平台。 2.海洋素養教材推廣。 3.發展海洋產業職能內涵並規劃辦理職能導向課程。 	<ol style="list-style-type: none"> 1.建立海洋素養及海洋人才數位學習及資訊整合平台。 2.海洋素養教材(OSS3-5 與 6-8)推廣計畫。 3.產出海洋產業職能模型、設計及發展職能導向課程，並辦理職能培訓課程，以及進行考核及管控評估等管理機制建置。
海域安全監控應變 資訊與技術發展先 導計畫	<ol style="list-style-type: none"> 1.整合海洋雷達、衛星等海洋遙感探測資訊，建立海域安全監測情資研判服務，提升海域安全掌握能力。 2.就海難搜索救援、海洋油汙擴散等海域安全議題， 	<ol style="list-style-type: none"> 1.整合跨部會 4 個海洋雷達運作單位之觀測資料及推動國家海洋雷達觀測網產品。 2.建置海洋事務應變情資研判資訊平台。 3.推動業務化決策支援資訊

工作計畫名稱	重要計畫項目	實施內容
	發展所需的決策支援資訊 技術與服務。	服務與技術。

三、以前年度計畫實施成果概述

(一) 前(112)年度計畫實施成果概述

工作計畫	實施概況	實施成果
執勤海域風險管理 -探討海巡特勤執法培訓機制研究	從執勤海域的風險角度切入，以探討適合我國海巡特勤隊的訓練機制	<ol style="list-style-type: none"> 1. 蒐整國內性質類似之特種部隊與其他國家海巡機關特種部隊的組織及訓練方式進行比較。 2. 利用問卷訪談現職軍事機關、警察機關、海巡機關、消防機關等特勤人員。 3. 辦理 2 場專家座談會方式，吸取其專業意見。 4. 研提相關具體建議，提供海巡特勤人員培訓方向卓參。
2023 NODASS 海洋大數據競賽	邀請全國高中職、五專教師帶領學生組隊報名，培育學子運用海洋科學知識與方法，建立利用海洋資料庫解決海洋議題之能力。	<ol style="list-style-type: none"> 1. 12 隊入選參加教師工作坊及參賽團隊共識營。 2. 經過初賽 10 隊晉級決賽；建立利用海洋資料庫解決海洋議題之能力。
海洋產業人才能力養成與培訓系統建置	<ol style="list-style-type: none"> 1. 發展海洋產業專業職能內涵及職能課程 2. 發展海洋產業環境永續共通核心職能內涵 3. 職能模型及職能課程之推廣 4. 海洋產業人才培育策略研討及培訓系統建置 	<ol style="list-style-type: none"> 1. 建置「水下遙控無人載具 (ROV) 作業主管」及「水下遙控無人載具 (ROV) 技術工程師」2 項職能基準，依據《職能發展及應用推動要點》公告於「職能發展應用平台 (iCAP)」上，且設計及發展出「水下遙控無人載具 (ROV) 技術工程師」職能導向課程框架。 2. 完成海洋產業人員環境永續職能模型，產出 3 個職能構

工作計畫	實施概況	實施成果
		<p>面，18項職能內涵。</p> <p>3.辦理1場次海洋產業人才職能模型研習營，計12家訓練單位參加；辦理1場次海洋產業人才職能課程規劃與設計工作坊，計10家訓練單位參加。</p> <p>4.依據海洋產業發展條例研討人才培育策略，共辦理1場次專家學者會議，及3場次專家訪談會議，計10人次專家學者代表出席；草擬培訓機構職能作業標準內容，共辦理2場次專家學者會議，及2場次專家訪談會議，計12人次專家學者代表出席。</p>
國際海洋素養推廣	辦理海洋科學序列教材海洋素養推廣活動	<p>1.運用111年引進之「海洋科學序列教材(初階)海洋素養」中文譯本辦理海洋素養教育推廣工作。</p> <p>2.辦理種子教師教學工作坊，分北中南區3場，每場次招收至少20人，運用海洋科學序列教材(初階)，邀請美國加州大學柏克萊分校勞倫斯科學廳課程設計者來台，指導課程教學及內容。</p> <p>3.辦理30場入校教學，運用海洋科學序列教材(初階)設計教學方案，與種子教師合作</p>

工作計畫	實施概況	實施成果
2023年國家海洋人才培育論壇	配合國家海洋日系列活動，邀請海洋教育與人才培育界專家學者分享我國海洋人才	<p>辦理入校教學活動。</p> <ol style="list-style-type: none"> 1.辦理 6 場次之專題研討會，以「船舶建造/維修」、「海洋能源/工程」、「海洋/海岸治理」、「海洋生態/生技」、「海洋資訊/監測」及「海洋科普/素養」為題，聘請 12 位產官學界專家學者分享經驗，吸引超過 100 人參與。 2.專題論壇主題非常滿意度高達 94%，當日電子新聞露出 20 則。 3.出版「海洋實務專書 2-產業人才培育篇」。
國際情勢與法規分析	海洋議題新聞網絡輿情分析調查	<ol style="list-style-type: none"> 1.完成每月通報 15 則重要熱門新聞、社群、討論區之海洋議題。 2.完成每月 3 則海洋議題新聞輿情。 3.完成每月 1 則海洋議題輿情關鍵字分析報告。 4.完成指定特定議題 3 則分析報告。 5.完成 1 份調查年度總結報告。
水下文化資產	台江內海及大員海洋文化發展空間資料架構建置	<ol style="list-style-type: none"> 1.完成海岸線變遷圖、沉船、文化資料、聚落分布與遷徙圖、重要歷史事件場域圖等 5 幅主題地圖。 2.製作主題圖及地圖圖磚共 23 幅。

工作計畫	實施概況	實施成果
		3.完成海洋文化空間資料管理平臺建置及辦理 1 場教育訓練。
海洋永續	海岸聚落與環境永續之區域發展模式研究	1.完成 2 場海岸聚落發展跨域實證之調查行動。 2.完成 2 場海岸聚落地方議題製造工作坊。 3.完成 1 場臺日城鄉聚落交流。 4.完成 1 場海岸聚落創生實驗室設置大會暨海岸聚落研究論壇。 5.完成 1 場青年論壇。 6.出版《海岸聚落發展與研究-海岸聚落觀察行動篇》專書。
全國海岸傳統地名及海洋文化調查研究	辦理「恆春半島海岸傳統地名及海洋文化調查研究」及「大東北角海岸傳統地名及海洋文化調查研究」	1.完成恆春半島 17 場田野口述訪談及 8 處海岸聚落傳統地名標示。 2.完成大東北角 7 場田野口述訪談及 5 處海岸聚落傳統地名標示。 3.出版《海派漁村：東北角到北海岸的地名漫步》專書。
外傘頂洲侵退防治技術開發與策略建構計畫	1.漂沙組成溯源與地形變遷分析模式應用 2.多元衛星影像超解析度 AI 模組分析評估	1.完成四季外傘頂洲灘線測量調查，辦理底質採樣以進行海域漂沙粒徑、礦物及化性初步分析，後續將透過統計歸類與數學訓練，探討海域漂沙與河川輸沙關聯，進行外傘頂洲漂沙溯源。 2.完成 3 種「光學衛星影像超解

工作計畫	實施概況	實施成果
		析度成像模組」測試及3種「光學衛星影像海岸線自動判識模組」測試。
國家全海域水文調查	北部海域及遠域離島水文系統布放	完成北部海域及遠域離島水文錨碇系統布放及回收作業。
國家全海域地形底質基礎調查	<ol style="list-style-type: none"> 1.臺灣北部及東北海域環境監測調查 2.澎湖西南海域地形測量及海床底質採樣 3.馬祖海域海床調查 	<ol style="list-style-type: none"> 1.完成北部及東北海域地形測繪390平方公里、底質剖面量測170公里，地電阻探測完成500公里、地球物理調查之濕地地電阻剖面500公尺、海域地熱量測作業1站。 2.完成澎南地形測繪172平方公里及5站底質採樣。 3.完成馬祖海域水深地形測量共652平方公里、海床特徵調查54平方公里。
海洋基礎資料調查船	<ol style="list-style-type: none"> 1.辦理「海洋基礎資料調查船興建專案管理(含監造)」採購。 2.辦理「100噸級與300噸級海洋基礎資料調查船統包建造採購」公開招商說明會、功能規劃需求研擬及採購作業。 	<ol style="list-style-type: none"> 1.完成「海洋基礎資料調查船興建專案管理(含監造)」勞務採購案發包並履約執行。 2.召開5場次專家學者諮詢會議與5場次公開招商說明會，蒐整相關意見。 3.擬訂調查船功能規劃需求並設繪所需之基本性能需求圖說，研擬招標文件。 4.公告招標「100噸級與300噸級海洋基礎資料調查船統包建造採購」。
國家全海域生態環境調查	<ol style="list-style-type: none"> 1.海洋生態系調查 2.海域環境及生物多樣性 	1.辦理臺灣北部及東北部岸際生態資源調查及水下聲景資

工作計畫	實施概況	實施成果
	資源調查 3.水下生物聲學聲景監測調查	料蒐集，完成成果報告 1 件、環境因子彙整報告 1 件。 2.辦理開發以三代基因體測序技術進行海洋菌種探索、海洋環境 DNA 資訊蒐集(I)，完成成果報告 2 件及次世代定序 698 件海洋生物樣本。 3.辦理白海豚健康狀況評估-傷疤照片與資料分析，完成分析報告 1 件。 4.辦理臺灣西部海域外來種蟹類之分布調查，完成成果報告 1 件。 5.辦理應用水下立體攝影系統於南部海域珊瑚礁魚類相及體長之調查，完成成果報告 1 件。 6.完成辦理收集魚卵與仔稚魚圖鑑圖文資料一批。
受違法抽砂之海域生態影響調查	馬祖海域受違法抽砂影響專案調查及監測計畫	辦理馬祖列島潮間帶生態資源調查、馬祖近岸海域矽藻生態與環境調查監測、馬祖海域浮游生物相監測調查，完成成果報告3件。
臺灣西部海域大型底棲動物相調查	馬祖、金門及臺灣灘等海域辦理臺灣西部海域大型底棲動物相調查	完成150件海洋生物樣本種類鑑定、形質測量及樣本保存，並完成成果報告1件。
海洋水質分析研究	1.國家海域放射性物質擴散預警及安全評估應對計畫	1.辦理東部沿近岸生態系調查及生物採集，完成成果報告書1件。

工作計畫	實施概況	實施成果
	2.海水基質檢測方法研究 3.人類活動排放新興污染物之檢測分析技術開發研究	2.辦理常用水質檢測方法應用於海水基質中之效能研究(I)、海水基質中分析技術效能驗證，完成成果報告2件。 3.辦理人類活動排放新興污染物之檢測分析技術開發研究，完成成果報告1件。
離岸風電場生態保育環境監測研究	1.離岸風電場生態保育環境監測 2.離岸風電場水下聲學資料蒐集	1.辦理離岸風電場生態保育環境監測-苗雲彰風場生態環境及生物資源研究，完成成果報告1件。 2.辦理離岸風電場水下聲學資料蒐集，完成環境因子彙整報告1件。
海域遊憩安全監測資訊系統維運與技術發展計畫	1.近岸海氣象浮標站維運 2.112年度高頻陣列岸基波流遙測系統維護 3.112年度X-頻段岸基波流遙測雷達維護	1.完成臺灣本島的大武崙、萬里桐及澎湖群島的澎南、員貝嶼等4處近岸海氣象浮標站維運作業。 2.四個示範場域12個測站HF/VHF陣列波流遙測系統定期設備保養維護，包含螺絲等戶外金屬固件、電子耗材更換、電力防火環安監視通訊系統等檢測維護、雷達訊號品質檢測改善、防鏽處理以及測站故障排除等。 3.四個示範場域15個測站X-Band微波波流遙測系統定期設備保養維護，包含螺絲等戶外金屬固件、電子耗材更

工作計畫	實施概況	實施成果
		換、電力防火環安監視通訊系統檢測維護、雷達訊號品質檢測改善、防鏽處理以及測站故障排除等。
國家海洋研究院海域遊憩風險資訊平台系統擴充及維運計畫	強化海域遊憩活動安全及技術開發，精進GoOcean海域遊憩風險資訊平台之系統擴充。	<p>1.GoOcean 海域遊憩風險資訊平台之系統擴充：</p> <p>(1)增租臺中文心機房作為異地備援建置、擴充儲存空間、伺服器及防火牆備援系統硬體採購，續約 Window Server 2019 及資料庫 SQL server2019 軟體授權。</p> <p>(2)精進 APP，增加專業版及英文版介面版。</p> <p>(3)增加社群軟體連結。</p> <p>(4)完成備援機制運作演練。</p> <p>2.GoOcean 海域遊憩風險資訊平台之維運：包含資安強化，針對系統軟體進行弱點掃描及原始碼檢測。</p>
深層海水管線巡查與監測計畫	112年度深層海水採樣及樣品分析	鑑定深層海水中微生物族群種別、分類未知微生物族群，並分析深層海水中之微生物基因體基因註解、代謝途徑、基因功能分類等。
船舶水下聲景蒐集及聲紋分析	船舶水下聲音分析技術專業服務	本計畫歸納出以數位訊號濾波去限縮噪音來源為船舶噪音，再以頻譜分析了解船舶音頻特性，最後透過船舶種類相關性分析，分析出常見於高雄港外

工作計畫	實施概況	實施成果
		五大類型船舶的聲紋特性，以提供未來自動化船舶聲紋辨識使用。
海洋能源浮動平台與繫纜研發暨設計人才培育	臺灣海洋產業對淨零碳排調適策略先期評估	<ol style="list-style-type: none"> 1.完成四類海洋產業資源受氣候變遷影響下的演變與波動評估。 2.提出海洋產業在淨零碳排政策之重要關鍵議題及優劣勢。 3.提出海洋能發展時，對於生態環境的影響及其後續因應措施。 4.完成至少 30 人次之專家訪談。 5.提供海洋產業受淨零碳排政策衝擊與可對應的措施，與未來發展方向。
	海洋能源浮動平台與繫纜暨設計人才培育_鹼性電解海水製氫技術前期研製	<ol style="list-style-type: none"> 1.研製出鹼性電解海水催化劑。 2.藉由即時監測過程中所產生氣體產物，藉此減少氯氣產生干擾製氫效率。 3.完成單模組鹼性電解海水設備的組裝與驗證。
智慧化海域環境監測系統建置之研究	112年水域遊憩活動安全監測技術研發	<ol style="list-style-type: none"> 1.新增沙灘人潮統計。 2.模型訓練強化，改善影像辨識模型(You Only Look Once, Yolo)的訓練效果，引進新的深度學習方法比較各類模型的性能。

工作計畫	實施概況	實施成果
		<p>3.利用網格搜尋法律定訓練模型時的超參數，提升訓練效果。</p> <p>4.增強與改善多目標追蹤技術技術(Deep Simple Online and Realtime Tracking, Deep SORT)，偵測消失在海面的遊客。</p>
	<p>智慧化海域環境監測系統建置之研究-岸際海洋來源漂流物實驗</p>	<p>1.本案蒐集潮境灣流之各種數據，包含架設風速儀、海流儀、收集漂流物漂流軌跡、漲退潮時的海流、潮汐與風場資料，以及調查垃圾堆積於岸際之情形，推演灣流環境之海洋廢棄物堆積機制。</p> <p>2.基本上潮境灣於漲潮時灣流為逆時針轉，退潮時海流為順時針，並視當時風速風向致使海漂垃圾漂至灣裡的東南、南或西南面海灘上。</p>
	<p>海洋廢棄物影像資料庫及海廢動態地圖建置</p>	<p>1.完成網站形式之海廢影像資料庫(https:// mdimagenet.namr.gov.tw)與內建的自動辨識模型，並記錄使用者上傳的海廢影像分區、類別的統計，以GIS形式呈現。</p> <p>2.完成使用者可透過行動裝置上傳隨手拍攝的海廢影像，並完成紀錄時間、空間(經緯度)及分類(19+1類)。</p>

工作計畫	實施概況	實施成果
		3.完成舉辦海廢影像辨識競賽。
建置國家船模實驗室	多功能水槽興建(土木建築與設備儀器採購)、船模實驗需用人才培訓及維運規劃	1.完成國家船模實驗室新建工程案基本設計圖說、細部設計圖說、取得建築執照及五大管線申請作業。 2.完成本案核心設備-造波系統基本設計圖說及細部設計圖說；另核心設備之拖車與迴旋臂系統完成規劃書審查作業。

(二) 上年度已過期間(113年1月1日至6月30日止)計畫實施成果概述

工作計畫	實施概況	實施成果
國家海洋研究院第一屆(2024)海洋願景國際學術研討	國家海洋研究院成立5周年之際，呼應聯合國海洋願景目標，舉辦第1屆海洋願景國際研討會「Vision Marine Conference」，發表跨領域海洋研究成果，共同探討全球海洋面臨的挑戰與解方。	<ol style="list-style-type: none"> 1.邀請來自美國、英國、法國、加拿大、瑞典、日本、韓國、馬來西亞、菲律賓以及臺灣等10個國家、250位海洋領域專家學者(含本院研究人員)，以20場分論壇發表，超過150篇跨領域海洋研究成果。 2.以海報方式展示本院成立5年來研究成果，供民眾檢閱。 3.辦理學生海報競賽，從61篇投稿海洋研究中甄選出40篇進入決賽，由外籍外賓擔任評審，以英文進行詢答，促進國際交流及增進學生的語文能力。
2024年國家海洋人才培育論壇	配合國家海洋日系列活動，邀請各大學院校分享現有的海洋資源量能及未來的海洋政策建議，作為本院籌辦台灣海洋資助計畫起始點。	<ol style="list-style-type: none"> 1.以「海洋產業創新與發展」、「海洋生態保育與永續」及「海洋公民參與與影響」為題，辦理3場次專題研討會，聘請12位海洋領域相關人員參與，吸引現場超過90人次參與。 2.專題論壇主題滿意度高達97%，當日電子新聞露出33則。
海洋產業職能規劃及管理機制建置	扣合《海洋產業發展條例》等所提培育海洋產業人才之內	<ol style="list-style-type: none"> 1.辦理3場訪談會議及2場專家團體會議，邀請16位專

工作計畫	實施概況	實施成果
	容進行規劃與推動，本年度以建置「環境永續」及「海域作業安全」共通核心職能為主。	家研討「環境永續」職能議題。 2.辦理7場訪談會議及1場專家團體會議，計與15位專家研討「海域作業安全」職能議題。
海洋科學序列(Ocean Science Sequence, OSS)教材推廣	因應海洋素養為全球海洋科學教育發展趨勢，《海洋基本法》及《國家海洋政策白皮書》強調提升全民海洋素養之政策方向，本院於111年引進及辦理OSS教材推廣計畫，協助教師與海洋教育工作者提升對海洋知識的了解，進而培育學生的環境意識及海洋永續發展的價值觀。截止113年6月30日止已培育152位種子教師，未來持續媒合種子教師入校教學的安排。	113年4月25-27日完成3場種子教師培訓工作坊，現正進行入校教學活動中。
2024 諾大師海洋大數據競賽	為持續「培植國內海洋相關領域之人才」與「推廣NODASS 共享平台」相關技術上之應用，邀請大專院校學生及高中職學生組隊，透過團隊合作研擬創新提案及參與競賽，期許培育以海洋大數據為基礎之探究與實作人才。	4月至6月7日完成大專院校及高中組徵選，並於6月20日完成複賽團隊公告事宜。

工作計畫	實施概況	實施成果
從兒童海洋主題繪畫作品剖析我國小學生海洋意象	以本院舉辦之 109 至 112 年全國兒童海洋繪畫比賽之繪畫作品作為研究內容，藉以剖析兒童的海洋意象。	完成 1 場國內學術研討會，徵得 3 篇專題、12 篇分析論文。
建構海岸地區永續案例之社會-生態系統整合性分析	辦理我國不同海岸聚落案例的發展脈絡調研，收斂形成重要海岸聚落的加值活化藍圖，並提出可行的海岸聚落加值提升方案，以利後續政策分析及案例推廣用。	<ol style="list-style-type: none"> 1. 辦理 1 場海岸聚落發展跨域實證之調查行動，共 7 個地方團隊參與。 2. 辦理 2 場【海青應援團】海青洄游x海有話要說工作坊，共 27 組地方團隊參與。 3. 辦理 2 場【公民科學家試驗】活動，共 26 人次參與。
建構影響國人海洋素養行為模式之研究	召開專家諮詢委員會，擬定 4 項近 1 年內重要海洋議題；將運用分析報告內容作為本年度民調問卷滾動式修正之參考。	完成離岸風電、海洋文化、藍碳/永續、海域安全/執法之分析報告。
開發以三代基因體測序進行海洋菌種探索(II)	以三代基因體測序技術了解臺灣淺灘及馬祖海域底棲微生物族群組成及功能。另針對特殊功能菌種進行全基因體測序及功能基因註解。	<ol style="list-style-type: none"> 1. 完成上半年馬祖海域 2 季次底沙樣本採集。 2. 完成上半年臺灣淺灘 1 季次底沙樣本採集。 3. 完成假單孢菌屬 <i>Pseudomonas pseudoalcaligenes</i> 基因體測序。
應用水下聲學探討海草床碳匯(II)	建立海草床聲學與碳匯研究技術及以沉籠方式調查海草床生物資源調查。	<ol style="list-style-type: none"> 1. 完成上半年屏東海口之海草床聲學資料蒐集及進行分析。 2. 完成上半年屏東海口海草床覆蓋率調查，覆蓋率達 74%。

工作計畫	實施概況	實施成果
		3.完成上半年屏東海口海草床生物資源調查，共記錄38種魚類、11種甲殼類、3種螺貝類。
海洋環境DNA資訊蒐集(II)	辦理我國海洋生態調查監測網之海洋環境DNA生物資訊蒐集，建立生物多樣性指標，並蒐集環境DNA比對所需海洋生物序列資料。	1.上半年完成臺灣海峽及離島岸際監測站26站二季次海洋環境DNA海水樣本採集計156件。 2.上半年完成臺灣魚類12S序列蒐集計38筆。
常用水質檢測方法應用於海水基質中之效能研究(II)	進行水中總磷分析檢測技術文獻蒐集。 進行海水基質中總磷分析測試。 評估總磷分析方法於海水基質中之適用性。	1.完成水中總磷分析檢測技術文獻蒐集。 2.完成5個點位海水採樣。 3.完成5個點位海水基質中總磷分析測試試驗。
開發陸域水槽養殖新興海藻量化技術(II)	本研究延續第二年量化原生種大型海藻藻種，利用陸域水槽培育新興大型海藻，調控自然光照與流水不施肥，透過氣泡幕滾動水體，降低養護與採收人力成本，並規劃於臺灣南部潮間帶取得大型藻類原生種，以利挑選適合量化與穩定生產藻種來源之參考依據。	本年度1-4月已完成臺灣西南部兩樣區大型海藻物種調查，共計採集16種原生種；本案延續第二年在台南七股持續量化藻種，現階段已完成第一季與第二季培育3種以上大型海藻量化數值。
臺灣西部海域大型底棲動物相調查(III)	使用「水試二號」進行臺灣淺灘夏季2趟次底棲生態調查，以建立生物群聚組成及環境因子(水文水質和底質)資料。	1.完成過往抽砂熱區及對照區各1個拖網監測站1季次之拖網底棲生物及環境資料採樣。

工作計畫	實施概況	實施成果
		2.完成臺灣淺灘指標底棲生物 12 個監測站之底質及水文水質採樣。
臺灣周邊海域珊瑚礁魚類相調查(I)	分年辦理我國周邊海域沿岸珊瑚礁魚類相調查，以建立及更新珊瑚礁魚類物種資料。	完成南部海域 3 個調查樣點之一季次珊瑚礁魚類相調查。
國家海域放射性物質擴散預警及安全評估應對計畫	<ol style="list-style-type: none"> 1.石門、龍洞及磯崎等 3 個沿岸生態系採集生物樣本。 2.大溪漁港、成功漁港及東港漁港等 3 個生態系食物鏈採集生物樣本。 3.生物樣本送核安會國原院進行輻射分析。 	<ol style="list-style-type: none"> 1.目前已完成第一~二季調查採樣，共計完成 72 個生物樣本採樣。 2.第一季生物樣本經分析輻射值無異常狀況，第二季生物樣本分析中。
海洋基礎資料調查船興建計畫	推動海洋基礎資料調查船興建計畫，完善我國海域基礎調查量能。	完成 100 噸級與 300 噸級調查船之統包建造案採購發包，並展開船舶設計。
臺灣及南海海洋數位學生發展計畫	執行海洋數位學生虛實場域建置，並精進國家海洋資料庫，強化實測數據和數值模式之鏈結。	<ol style="list-style-type: none"> 1.完成 13 日出海作業，蒐集南海隨船之地形及水文資料。 2.「國家海洋資料庫及共享平台NODASS」於本年 6 月 15 日參加金圖獎競賽報告。 3.「2024 第二屆諾大師海洋大數據競賽」6 月 7 日報名截止，共有 51 組高中職及大專院校之隊伍報名參賽。

工作計畫	實施概況	實施成果
馬祖海域地形調查	配合「馬祖海域受違法抽砂影響專案調查及監測計畫」執行海底地形監測。	完成 505 公里(約 39 平方公里)水深地形測繪。
外傘頂洲地形變遷評估	1.辦理外傘頂洲水深地形等基礎環境資料調查作業。 2.建置外傘頂洲海岸地形監測模式。	1.完成外傘頂洲 2 季之灘線測量調查。 2.完成 44 處底質採樣樣本之粒徑分析與沉積物礦物晶相分析。 3.完成外傘頂洲海岸地形變遷監測總成果報告。
國家船模實驗室多功能水槽建置計畫	1.辦理國家船模實驗室新建工程決標及開工 2.辦理國家船模實驗室核心設備履約作業。	1.國家船模實驗室新建工程案已於 113 年 3 月 18 日決標，續於 6 月 30 日完成契約開工。 2.刻正辦理核心設備-造波系統製造作業。 3.刻正辦理核心設備-拖車與迴旋臂系統基本設計作業。
黑潮示範電廠暨百瓩黑潮發電商轉原型機研製計畫	1.為達成我國 2050 淨零排放目標，海洋能為第三項前瞻能源發展重點，結合產業研製百瓩洋流能機組，以達到發展黑潮示範電廠及加速日後商轉可行性，進而帶動整個海洋綠能發電產業生態系發展。 2.輸配電方案：製氫於 112 年研究已驗證了鹼性海水製	1.檢整原 20 瓩機組設計及實驗結果作為所需百瓩浮游式洋流發電機組，設計調整之用。製作 100 瓩浮游式洋流發電機組，並設計陣列式佈放機組方式。 2.調查黑潮示範電廠海域生態特性，並蒐集該海域之環境生態背景資訊，俾利提供洋流發電機組佈放後

工作計畫	實施概況	實施成果
	<p>氫的可行性，本年度將加強鹼性海水電解產氫技術的研發，以實現高效能和低成本生產。</p>	<p>之比較依據。</p> <p>3.透過持續觀測黑潮示範電廠海域水文及地形調查，作為接續與測試海域相關行政流程申請依據，並透過國際交流，強化示範場域規劃。</p> <p>4.持續優化水分解產氫元件成本、效能及抗腐蝕性，以確保技術的競爭力。</p> <p>5.分析海水產氫過程中處理水質與濃排水質變化，以評估直接排放方式可能對承受海洋影響，進而確認整體水電解產氫技術可持續發展。</p>
<p>GoOcean 海洋遊憩風險資訊平台及APP推廣</p>	<p>持續推廣本院開發之GoOcean 海洋遊憩風險資訊服務平台，透過可視化海洋氣象觀測與預測資料，提供大眾依自身能力評估從事海洋遊憩活動之風險。</p>	<p>1.截至6月底進行GoOcean推廣活動6次，其中6月29日參加體育署水安嘉年華宣傳活動，當日點擊到訪數25,000餘次，APP註冊人數927人。</p> <p>2. GoOcean平台至6月30日累計到訪1,206,697人次。</p> <p>3. GoOcean APP自112年12月26日上架後，下載數至本年6月30日達9,153人次。</p>

主要表

國家海洋研究院
歲入來源別預算表
中華民國114年度

經費門併計

單位：新臺幣千元

科 目				本年度 預算數	上年度 預算數	前年度 決算數	本年度與 上年度比較	說 明
款	項	目	節					
				20	20	214	-	
2				12	12	79	-	
	219			12	12	79	-	
		1		12	12	79	-	
			1	12	12	79	-	本年度預算數係廠商違約逾期交貨之賠償收入。
7				8	8	135	-	
	232			8	8	135	-	
		1		8	8	135	-	
			1	-	-	9	-	前年度決算數係收回以前年度員工未休假加班費及休假補助費。
			2	8	8	127	-	本年度預算數係借用宿舍員工自薪資扣回繳庫數收入。

**國家海洋研究院
歲出機關別預算表**

中華民國 114 年度

經費門併計

單位：新臺幣千元

科 目				本年度 預算數	上年度 預算數	前年度 決算數	本年度與 上年度比較	說 明	
款	項	目	節						名稱及編號
24	4			0067000000 海洋委員會主管					
				0067300000 國家海洋研究院	2,512,283	1,121,471	718,117	1,390,812	
				3767300000 民政支出	2,512,283	1,121,471	718,117	1,390,812	
		1		3767300100 一般行政	142,103	136,230	114,620	5,873	1. 本年度預算數142,103千元，包括人事費124,369千元，業務費16,974千元，設備及投資760千元。 2. 本年度預算數之內容與上年度之比較如下： (1) 人員維持費124,369千元，較上年度伸算增列調整待遇等經費4,430千元。 (2) 基本行政工作維持費17,734千元，較上年度增列擴充及升級公文系統功能等經費1,443千元。
		2		3767300200 海洋研究業務	2,369,680	984,741	603,496	1,384,939	1. 本年度預算數2,369,680千元，包括業務費405,448千元，設備及投資1,964,232千元。 2. 本年度預算數之內容與上年度之比較如下： (1) 綜合規劃及人力培訓作業36,916千元，較上年度增列27,416千元，包括： <1> 辦理海洋產業人才培育、海洋大數據競賽及海洋科學序列教育推廣計畫等經費9,403千元，較上年度減列辦理研討會等經費97千元。 <2> 新增建構海洋素養典範國家與海洋產業人才升級計畫總經費394,000千元，分4年辦理，本年度編列第1年經費55,513千元，本科目編列27,513千元。 (2) 海洋政策及文化研究作業8,000千元，與上年度同。 (3) 海洋科學及資訊研究作業212,629千元，較上年度增列28,379千元，包括：

國家海洋研究院 歲出機關別預算表

中華民國 114 年度

單位：新臺幣千元

經資門併計

科 目				本年度 預算數	上年度 預算數	前年度 決算數	本年度與 上年度比較	說 明
款	項	目	節					
								<p><1>辦理國家全海域基礎調查與海洋大數據建置計畫、臺灣及南海海洋數位孿生發展計畫及資訊系統維運等經費190,629千元，較上年度增列辦理海域水質觀測等經費28,379千元。</p> <p><2>馬祖海域受違法抽砂影響專案調查及監測計畫總經費120,000千元，分年辦理，112至113年度已編列80,000千元，本年度續編最後1年經費40,000千元，本科目編列22,000千元，與上年度同。</p> <p>(4)海洋生態及保育研究作業65,920千元，較上年度減列1,220千元，包括：</p> <p><1>辦理海洋生態調查分析、海洋生物與棲地保育研究及海洋生態水質實驗室維運等經費47,920千元，較上年度減列調查臺灣海域大型底棲動物相及珊瑚礁魚類相等經費1,220千元。</p> <p><2>馬祖海域受違法抽砂影響專案調查及監測計畫總經費120,000千元，分年辦理，112至113年度已編列80,000千元，本年度續編最後1年經費40,000千元，本科目編列18,000千元，與上年度同。</p> <p>(5)海洋產業及工程研究作業220,175千元，較上年度增列96,189千元，包括：</p> <p><1>辦理海域遊憩安全監測資訊系統維運與技術開發及黑潮示範電廠暨百坵黑潮發電商轉原型機研製等經費215,175千元，較上年度增列辦理海域安全監控應變技術發展等經費91,189千元。</p> <p><2>籌組海洋廢棄物治理國家隊布建印太區域海廢治理平台</p>

國家海洋研究院
歲出機關別預算表
中華民國 114 年度

經資門併計

單位：新臺幣千元

科 目				本年度 預算數	上年度 預算數	前年度 決算數	本年度與 上年度比較	說 明
款	項	目	節					
								<p>發展計畫總經費120,000千元，分4年辦理，113年度已編列21,000千元，本年度續編第2年經費23,000千元，新增本科目編列5,000千元。</p> <p>(6)國家船模實驗室多功能水槽建置計畫總經費4,479,625千元，分6年辦理，111至113年度已編列419,352千元，本年度續編第4年經費1,067,075千元，較上年度增列1,017,075千元。</p> <p>(7)海洋基礎資料調查船興建計畫總經費3,100,000千元，分4年辦理，112至113年度已編列592,015千元，本年度續編第3年經費758,965千元，較上年度增列217,100千元。</p>
		3		3767309800 第一預備金	500	500	-	-仍照上年度預算數編列。

附 屬 表

**國家海洋研究院
歲入項目說明提要表**

中華民國114年度

單位：新臺幣千元

來源子目及細目與編號	0467300300 賠償收入	-0467300301 -一般賠償收入	預算金額	12	承辦單位	海洋科學及資訊研究中心
歲 入 項 目 說 明						

一、項目內容

廠商逾期違約賠償收入。

二、法令依據

依據政府採購法等相關法律及契約規範辦理。

金 額				及 說 明		
款	項	目	節	名 稱	金 額	說 明
2				0400000000 罰款及賠償收入	12	
	219			0467300000 國家海洋研究院	12	
		1		0467300300 賠償收入	12	
			1	0467300301 一般賠償收入	12	本年度預算數係廠商違約逾期交貨之賠償收入。

**國家海洋研究院
歲入項目說明提要表**

中華民國114年度

單位：新臺幣千元

來源子目及細目與編號	1267300200 雜項收入	-1267300210 -其他雜項收入	預算金額	8	承辦單位	秘書室
歲 入 項 目 說 明						

一、項目內容

借用宿舍員工自薪資扣回繳庫數。

二、法令依據

依據「全國軍公教員工待遇支給要點」及「中央各機關學校職務宿舍之設置管理規定」辦理。

金 額				及 說 明		
款	項	目	節	名 稱	金 額	說 明
7				1200000000 其他收入	8	
	232			1267300000 國家海洋研究院	8	
			1	1267300200 雜項收入	8	
			2	1267300210 其他雜項收入	8	本年度預算數係借用宿舍員工自薪資扣回繳庫數收入。

國家海洋研究院
歲出計畫提要及分支計畫概況表

經資門併計

中華民國114年度

單位：新臺幣千元

工作計畫名稱及編號	3767300100 一般行政	預算金額	142,103
-----------	-----------------	------	---------

計畫內容：

1. 辦理本院同仁薪資、年終及考績獎金、各項補助、加班、保險、退儲給與等工作。
2. 辦理本院一般行政庶務管理工作。

預期成果：

支援本院各業務單位之工作計畫，俾能達成預期施政目標。

分支計畫及用途別科目	金額	承辦單位	說明
01 人員維持	124,369	人事室	本計畫係本院各單位之人事費124,369千元，編列內容如下： 1. 法定編制人員待遇75,504千元。 2. 約聘僱人員待遇7,337千元。 3. 技工及工友待遇960千元。 4. 獎金14,658千元，其中考績獎金4,066千元及年終獎金10,592千元。 5. 其他給與1,959千元，係各單位人員依相關法令支領之休假補助、因公傷殘死亡慰問金。 6. 加班費8,350千元。 7. 退休退職給付20千元。 8. 退休離職儲金8,087千元。 9. 保險係政府負擔部份7,494千元，其中健保4,890千元、公保2,069千元及勞保535千元。
1000 人事費	124,369		
1015 法定編制人員待遇	75,504		
1020 約聘僱人員待遇	7,337		
1025 技工及工友待遇	960		
1030 獎金	14,658		
1035 其他給與	1,959		
1040 加班費	8,350		
1045 退休退職給付	20		
1050 退休離職儲金	8,087		
1055 保險	7,494		
02 基本行政工作維持	17,734	秘書室、人事室、	本計畫係辦理文書、事務及財物管理、主計業務、人事管理、公務車輛管理等一般行政工作所需經費17,734千元，編列業務費16,974千元，設備及投資760千元，其內容如下： 1. 本院人員進修補助、採購等各項教育訓練259千元。 2. 本院租賃辦公廳舍、首長宿舍電費及瓦斯費2,268千元。 3. 辦理各項業務郵資及電話費1,075千元。 4. 公務資訊系統維護費340千元。 5. 辦公室租金及公務車停車位租金7,900千元。 6. 車輛牌照稅及燃料使用費24千元。 7. 車輛保險費47千元。 8. 辦理研究人員聘任、升等外聘委員兼職費63千元。 9. 辦理本院採購及性騷擾防治等內部教育訓練講座鐘點費及專書閱讀審查費72千元。 10. 公務車輛油料、文具用品、碳粉紙張及行政庶務用品等836千元。 11. 一般事務費2,970千元，包括： (1) 國會聯絡、輿情監測、辦公環境清潔、人事管理、主計業務及其他行政雜支等709千元。 (2) 辦理公務車輛駕駛、秘書室業務及主計業
2000 業務費	16,974	主計室	
2003 教育訓練費	259		
2006 水電費	2,268		
2009 通訊費	1,075		
2018 資訊服務費	340		
2021 其他業務租金	7,900		
2024 稅捐及規費	24		
2027 保險費	47		
2030 兼職費	63		
2036 按日按件計資酬金	72		
2051 物品	836		
2054 一般事務費	2,970		
2063 房屋建築養護費	84		
2066 車輛及辦公器具養護費	162		
2069 設施及機械設備養護費	217		
2072 國內旅費	570		
2093 特別費	87		
3000 設備及投資	760		
3030 資訊軟體硬體設備費	760		

國家海洋研究院
歲出計畫提要及分支計畫概況表

經資門併計

中華民國114年度

單位：新臺幣千元

工作計畫名稱及編號	3767300100 一般行政	預算金額	142,103
分支計畫及用途別科目	金額	承辦單位	說明
			<p>務支援人力1,814千元(勞務承攬支出1,814千元)。</p> <p>(3)員工文康活動費270千元(3,000元*90人=270,000元)。</p> <p>(4)員工健康檢查補助費138千元。</p> <p>(5)性別主流化及性騷擾防治宣導21千元。</p> <p>(6)員工協助方案推動及宣導18千元《員工協助方案18千元》。</p> <p>12.本院租賃辦公廳舍及首長宿舍養護費84千元。</p> <p>13.車輛及辦公器具養護費162千元，包括：</p> <p>(1)依預算員額計算辦公器具養護費94千元(1,048元*90人=94,320元)。</p> <p>(2)購置滿4年未滿6年車輛養護費68千元(34,000元*2輛=68,000元)。</p> <p>14.辦理各項機具、設施等保養、故障維修等經費217千元。</p> <p>15.奉派出差及員工訓練等所需國內旅費570千元。</p> <p>16.首長特別費87千元。</p> <p>17.設備及投資760千元，包括：</p> <p>(1)公文系統升級200千元。</p> <p>(2)物品領用系統升級260千元。</p> <p>(3)購置會議室系統300千元。</p>

國家海洋研究院

歲出計畫提要及分支計畫概況表

經資門併計

中華民國114年度

單位：新臺幣千元

工作計畫名稱及編號	3767300200 海洋研究業務	預算金額	2,369,680
-----------	-------------------	------	-----------

計畫內容：

1. 推動本院施政計畫、研究發展計畫、先期作業、中長程個案計畫、產學合作計畫等之研擬、彙辦、協調、管考及評估。
2. 推動海洋相關人才培育及促進國際海洋機構交流合作。
3. 舉辦學術研討會，建立國際合作的管道，以為海洋政策研究之參考。
4. 建構臺灣海岸地區永續案例之社會—生態系統整合，掌握臺灣海岸環境與聚落的初步態樣，作為跨領域海洋資料加值運用。
5. 針對臺灣海洋文化、歷史、教育等領域，進行專題研究與推廣，再將調查數據做為建置海洋資料之加值運用。
6. 整理和彙總海洋權益相關歷史文獻與傳統海洋文化知識資料，並舉辦學術活動為未來海洋政策的發展方向提供建議。
7. 推動臺灣及南海海洋數位孿生發展計畫，優化國家海洋資料庫及加值應用。
8. 海洋觀測計畫與數值模擬分析、海底地形監測與探勘、海域環境探測技術研發及海洋資源調查與環境監測研究之規劃及執行。
9. 海洋生物、生態系統調查與保育及海洋生物科技與生物基因體之研究規劃及執行。
10. 海域水質分析、海洋碳匯、海域生態受人為影響及水下聲景之研究規劃及執行。
11. 海洋產業創新與轉型、海域遊憩風險資訊系統維運，海域與海洋工程技術之研究及推廣。
12. 海域遊憩安全技術開發，海洋廢棄物偵測、追蹤與實海試驗之規劃及執行。
13. 海域、海岸救難與災害救助技術及海洋資源、能源開發利用技術之研究及海洋研究成果之推廣。
14. 建置有關船艦設計耐海及操縱性能研究之實驗室，提供船舶流體實驗數值分析與驗證之技術研發。
15. 推動海洋基礎資料調查船興建計畫，完善我國全海域基礎調查。
16. 辦理海洋素養典範國家與海洋產業人才升級計畫，推動海洋產業人才升級及建構海洋素養典範國家。

預期成果：

1. 整合提升全國海洋研究量能，達到先進國家海洋科研水準，成為國際級的國家海洋研究機關。
2. 透過辦理各項推廣活動，從中鏈結創造產官學合作機會，激發各方研發能量，推動科研創新，增進社會福祉。
3. 掌握國際先進海洋科技趨勢，期與國際海洋相關研究組織合作及交流。
4. 透過海洋教育，促使民眾更能認識海洋、親近海洋、善待海洋，並推動培養海洋產業所需之優質人才。
5. 透過舉辦研討會、論壇、專題演講、走讀等活動與出版專書，促進跨領域交流，讓國人有機會從多方視角接觸並了解臺灣的豐富多元族群文化，並藉此吸引國人投入海洋文史研究領域，充實國人海洋公民意識。
6. 彙整海洋社會生態資料，推動海岸聚落永續發展，建構海岸區域地方支援系統，並供政策參考。
7. 建立全民海洋素養長期調查相關數據，作為政府制定海洋政策、文化及教育推廣等執行計畫或方針之參考。
8. 建置長期海洋觀測網，整合國內海洋資料並串接國際開放資料，提供全方位的海洋資料與資訊服務平台及加值應用，建構海洋數位孿生技術，促進海洋資訊的流通與充分利用，提升我國海洋研發能量。
9. 逐步建置臺灣各類型海洋生態系統長期的基礎生態調查資料及發展海洋生物基因體之研究與合作，以逐年提升我國各類型海洋生態系基線資料之完整性及海洋生物基因體研究之能量。
10. 建立我國受抽砂影響海域之基礎生態調查資料及解析海域生態環境受人為活動影響，並出版專書和國際期刊文章，作為海洋生態保育、環境保護和教育推廣政策參考。
11. 透過創新研發，提升產業競爭力，協助整體海洋產業可持續發展與經營。
12. 提升既有海洋監測資訊應用在海洋溺水、航行安全、救生救難、海洋污染等海域安全事件防治之整合資訊，以達資訊服務升級與決策支援效能。
13. 研製百瓦黑潮發電商轉原型機，調查黑潮示範電廠海域環境生態基礎背景資料，量測海洋水文與地形資訊，建構黑潮示範電廠所需規劃。
14. 滿足國防自主、國艦國造、商船與特殊船舶之船模試驗需求，強化造船產業本土化，提升整體船舶產業國際競爭力。
15. 100噸級與300噸級海洋基礎資料調查船建造下水，400噸級海洋基礎資料調查船完善設計。
16. 透過建構海洋素養及海洋人才數位學院、海洋素養領袖知能模型、海洋產業職能開發、人才供需調查等，推動海洋產業人才升級及建構海洋素養典範國家。

分支計畫及用途別科目	金額	承辦單位	說明
01 綜合規劃及人力培訓作業	36,916	綜合規劃及人力培	本計畫主要係辦理海洋研究與發展計畫之研擬、海洋科普教育的推廣、海洋產學合作計畫及推廣、海洋人才培訓及建構海洋素養典範國家與海洋產業人才升級計畫等業務，所需業務費30,916千元，設備及投資6,000千元，其內容如下： 1. 辦理專業期刊出版品投審稿平台維護及租賃1,770千元。 2. 辦理性別主流化課程、國家海洋人才培育論壇
2000 業務費	30,916	訓中心	
2018 資訊服務費	1,770		
2021 其他業務租金	832		
2027 保險費	121		
2033 約用人員酬金	4,324		
2036 按日按件計資酬金	3,018		
2051 物品	152		

國家海洋研究院
歲出計畫提要及分支計畫概況表

經資門併計

中華民國114年度

單位：新臺幣千元

工作計畫名稱及編號	3767300200 海洋研究業務		預算金額	2,369,680
分支計畫及用途別科目	金 額	承 辦 單 位	明	
2054 一般事務費 2072 國內旅費 2078 國外旅費 3000 設備及投資 3030 資訊軟硬體設備費 3035 雜項設備費	18,665 1,361 673 6,000 5,733 267		、海洋產業人才培育、海洋大數據競賽及建構海洋素養典範國家與海洋產業人才升級計畫等場地及器材設備租金832千元。 3.辦理環境教育課程、國家海洋人才培育論壇、海洋產業人才培育、海洋大數據競賽及建構海洋素養典範國家與海洋產業人才升級計畫等活動保險費121千元。 4.遴用建構海洋素養典範國家與海洋產業人才升級計畫所需約用人員4,324千元。 5.辦理性別主流化與環境教育課程、國家海洋人才培育論壇、專刊及專書出版、海洋產業人才培育、海洋大數據競賽、海洋科學序列教材推廣計畫、建構海洋素養典範國家與海洋產業人才升級計畫及採購案等所需出席費、講座鐘點費、稿費及評鑑裁判費3,018千元。 6.辦理海洋科學序列教材推廣計畫和綜合規劃及人才培訓所需事務用品及耗材152千元。 7.一般事務費18,665千元，包括： (1)辦理性別主流化與環境教育課程所需餐費及行政雜支等76千元。 (2)辦理國家海洋研究院各中心實驗室與訓練教室建置先期規劃1,750千元 (3)辦理國家海洋人才培育論壇暨出版品所需場地佈置、資料印刷、攝錄影、餐費及行政雜支等461千元。 (4)辦理專刊及專書出版所需印刷費及行政雜支等204千元。 (5)辦理海洋產業人才培育所需資料蒐集與彙整、場地佈置、資料印刷、餐費及行政雜支等670千元。 (6)辦理海洋大數據競賽所需場地佈置、資料印刷、攝錄影、餐費及行政雜支等553千元(含競賽獎金220千元)。 (7)辦理海洋科學序列教材印刷及教學影片錄製等1,215千元。 (8)建構海洋素養典範國家與海洋產業人才升級計畫所需資料蒐集與彙整、場地佈置、資料印刷、教學影片錄製、餐費、推廣活動及行政雜支等13,236千元。 (9)辦理海洋科普知識-播客聊海洋(Podcast-Ocean Talk)推廣所需媒體政策及業務宣導費500千元。	

國家海洋研究院
歲出計畫提要及分支計畫概況表

經資門併計

中華民國114年度

單位：新臺幣千元

工作計畫名稱及編號	3767300200 海洋研究業務		預算金額	2,369,680
分支計畫及用途別科目	金額	承辦單位	說明	
02 海洋政策及文化研究作業	8,000	海洋政策及文化研究中心	8. 辦理性別主流化與環境教育課程、國家海洋人才培育論壇、專刊及專書出版、海洋大數據競賽、建構海洋素養典範國家與海洋產業人才升級計畫及採購案等員工及專家學者國內旅費1,361千元。 9. 國外旅費673千元，包括： (1) (訪問) 台韓海洋大數據國際合作216千元。 (2) (開會) 美國海洋研究/教育合作工作會議(OSS、Sea Grant)457千元。 10. 設備及投資6,000千元，包括： (1) 建構海洋素養數位學院系統開發費1,500千元。 (2) 建置海洋人才數位學院系統開發費1,500千元。 (3) 建立海洋產業人才年報系統開發費500千元。 (4) 建置各類別海洋產業人才培育體系資料庫調查藍圖500千元。 (5) 建置機房資訊設備1,500千元。 (6) 建構海洋素養典範國家與海洋產業人才升級計畫約用人員所需電腦等辦公設備500千元。 本計畫主要係辦理全國性調查研究以為研擬海洋政策之憑參、積極參與國際論壇並舉辦學術研討會、深耕並推廣臺灣海洋文化與建構海岸地區永續發展案例、出版海洋政策與文化研究成果等業務，所需業務費8,000千元，其內容如下： 1. 辦理建構海岸地區永續案例之社會分析、國人海洋素養發展之影響因素研究和全國海岸傳統地名及海洋文化調查研究等所需資訊作業及統計軟體租金312千元。 2. 辦理國際海峽航行制度適用於臺灣海峽之內國法化研究、建構海岸地區永續案例之社會分析、水下文化資產國際研討會、全國海岸傳統地名及海洋文化調查研究、海岸聚落人文與生態空間調查與推廣、海洋傳統文化資料調查、走讀台江推廣活動和辦理海洋政策相關學術活動等所需場地、器材設備及車輛租賃等582千元。 3. 辦理走讀台江推廣活動及海洋政策相關學術活動保險費31千元。 4. 辦理國際海峽航行制度適用於臺灣海峽之內國	
2000 業務費	8,000			
2018 資訊服務費	312			
2021 其他業務租金	582			
2027 保險費	31			
2036 按日按件計資酬金	1,723			
2051 物品	160			
2054 一般事務費	4,213			
2072 國內旅費	863			
2078 國外旅費	116			

國家海洋研究院
歲出計畫提要及分支計畫概況表

經費門併計

中華民國114年度

單位：新臺幣千元

工作計畫名稱及編號	3767300200 海洋研究業務	預算金額	2,369,680
分支計畫及用途別科目	金額	承辦單位	說明
03 海洋科學及資訊研究作業	212,629	海洋科學及資訊研究中心	<p>法化研究、建構海岸地區永續案例之社會分析、國人海洋素養發展之影響因素研究、全國海岸傳統地名及海洋文化調查研究、海洋權益概念、海岸聚落人文與生態空間調查與推廣、海洋傳統文化資料調查、走讀台江推廣活動和海洋政策、文化研究相關學術研究及採購等所需出席費、講座鐘點費及稿費1,723千元。</p> <p>5. 辦理國人海洋素養發展之影響因素研究及海洋政策及文化研究所需事務用品及耗材160千元。</p> <p>6. 一般事務費4,213千元，包括：</p> <p>(1) 辦理全國海岸傳統地名及海洋文化調查研究和海洋權益概念所需資料彙整、田野調查、活動紀錄、專刊專書印刷及行政雜支等1,152千元。</p> <p>(2) 辦理國際海峽航行制度適用於臺灣海峽之內國法化研究、建構海岸地區永續案例之社會、海岸聚落人文與生態空間調查與推廣、海洋傳統文化資料調查、走讀台江推廣活動、海洋政策相關學術活動等資料蒐整、場地佈置、攝錄影、印刷、餐費及行政雜支等2,261千元。</p> <p>(3) 辦理國人海洋素養發展之影響因素研究所需問卷調查、攝錄影、印刷及行政雜支等620千元。</p> <p>(4) 辦理水下文化資產國際研討會即時口譯及場地佈置等180千元。</p> <p>7. 辦理國際海峽航行制度適用於臺灣海峽之內國法化研究、建構海岸地區永續案例之社會、國人海洋素養發展之影響因素研究、海岸聚落人文與生態空間調查與推廣、走讀台江推廣活動和海洋政策相關學術活動及採購案等員工及專家學者國內旅費863千元。</p> <p>8. (開會) 參加西方決策科學學會(The Western Decision Sciences Institute, WDSI)研討會並發表論文國外旅費116千元。</p> <p>本計畫主要係辦理國家全海域地形底質調查與海洋大數據建置、國家海洋資料庫之加值及大數據應用、海象監測站維運、海域水質觀測、近岸海水水質及病原性微生物自動即時監測站等業務，所需經費212,629千元，編列業務費155,623千元，設備及投資57,006千元，其內容如下：</p>
2000 業務費	155,623		
2006 水電費	90		
2009 通訊費	5,784		
2018 資訊服務費	15,290		
2021 其他業務租金	48,534		

國家海洋研究院
歲出計畫提要及分支計畫概況表

經資門併計

中華民國114年度

單位：新臺幣千元

工作計畫名稱及編號	3767300200 海洋研究業務	預算金額	2,369,680
分支計畫及用途別科目	金額	承辦單位	說明
2033 約用人員酬金	1,263		1.異地備援機房及臨時岩心櫃電費90千元。
2036 按日按件計資酬金	175		2.辦理海象監測站、離岸沙洲地形變遷調查、異地備援機房、臺灣及南海海洋數位孿生發展計畫-海洋數位虛實資料治理與海域水質觀測等資料傳輸通訊費5,784千元。
2051 物品	26,094		3.辦理國家全海域地形底質調查及測繪、本院資通安全、本院核心資通系統資安防護、臺灣及南海海洋數位孿生發展計畫-海洋數位孿生虛實場域建置與技術發展、海域水質觀測和近岸海水水質及病原性微生物自動即時監測站等所需資訊系統維護、資訊設備租金及軟體授權等15,290千元。
2054 一般事務費	36,795		4.辦理海象監測站維運、馬祖海域地形底質調查、國家全海域地形底質調查及測繪、科研儀器庫房租賃、臺灣及南海海洋數位孿生發展計畫-海洋數位孿生虛實場域建置與技術發展及海域水質觀測等所需場地及船舶租賃48,534千元。
2069 設施及機械設備養護費	20,328		5.選用臺灣及南海海洋數位孿生發展計畫-海洋虛實資料治理所需約用人員1,263千元。
2072 國內旅費	745		6.辦理臺灣及南海海洋數位孿生發展計畫-海洋虛實資料治理與採購案等出席費175千元。
2078 國外旅費	525		7.辦理海象監測站維運、國家全海域水文觀測網、海域水質觀測、近岸海水水質及病原性微生物自動即時監測站和海洋科學及資訊研究會議等所需事務用品及耗材26,094千元。
3000 設備及投資	57,006		8.一般事務費36,795千元，包括：
3020 機械設備費	47,121		(1)辦理馬祖海域地形底質調查12,000千元。
3030 資訊軟硬體設備費	9,885		(2)辦理國家全海域地形底質調查及測繪15,950千元。
			(3)辦理離岸沙洲地形變遷調查作業1,500千元。
			(4)辦理海洋觀測儀器系統整合試驗與後台管理作業400千元。
			(5)辦理水下聲學通訊觀測作業763千元。
			(6)辦理臺灣及南海海洋數位孿生發展計畫-海洋數位孿生虛實場域建置與技術發展所需場域調查、資料處理、推廣活動及行政雜支等4,960千元。(含媒體政策及業務宣導費300千元)
			(7)辦理海域水質觀測之觀測資料展示及推廣活動611千元(勞務承攬支出611千元)。

國家海洋研究院
歲出計畫提要及分支計畫概況表

經資門併計

中華民國114年度

單位：新臺幣千元

工作計畫名稱及編號	3767300200 海洋研究業務		預算金額	2,369,680
分支計畫及用途別科目	金額	承辦單位	說明	
04 海洋生態及保育研究作業	65,920	海洋生態及保育研	(8)辦理近岸海水水質及病原性微生物自動即時監測站所需勞務承攬人力611千元(勞務承攬支出611千元)。 9.辦理沿近岸總生菌和有害弧菌及濃度自動監測站、海象監測站、國家全海域水文觀測網、本院資訊系統與異地備援機房、臨時岩心櫃、海域水質觀測、近岸海水水質及病原性微生物自動即時監測站等科研儀器設備保養維護20,328千元。 10.辦理海洋科學及資訊研究和採購案等員工及專家學者國內旅費745千元。 11.(會議)參加歐洲地球物理聯盟(EGU)年會議國外旅費525千元。 12.設備及投資57,006千元，包括： (1)建置沿近岸有害弧菌及總菌濃度自動監測系統900千元。 (2)建置國家全海域水文觀測網所需儀器及軟體設備10,191千元。 (3)海洋觀測儀器開發1,300千元。 (4)汰換本院公務電腦及升級作業系統1,285千元。 (5)辦理臺灣及南海海洋數位孿生發展計畫-海洋數位孿生虛實場域建置與技術發展和海洋虛實資料治理所需儀器及軟體設備10,000千元。 (6)辦理海域水質觀測所需水質監測儀器23,530千元。 (7)辦理近岸海水水質及病原性微生物自動即時監測站檢測系統等設備9,800千元。 本計畫主要係辦理臺灣鄰近海域長期性海洋生態調查分析、海洋生物與棲地保育研究、海洋水質與氣候變遷研究、海洋生物科技研發及海洋外來種入侵防治技術與生物影響評估等業務，所需經費65,920千元，編列業務費62,648千元，設備及投資3,272千元，其內容如下： 1.辦理海洋菌種探索、臺灣海域大型底棲動物相調查、開發陸域水槽養殖新興海藻量化技術、臺灣海草床碳匯、臺灣海域珊瑚礁魚類相調查、國家全海域生態環境調查、馬祖海域海洋生態調查等所需車輛、氣瓶、分析儀器及船舶租賃等8,987千元。 2.選用國家海域放射性物質擴散預警及安全評估	
2000 業務費	62,648	究中心		
2021 其他業務租金	8,987			
2033 約用人員酬金	2,159			
2036 按日按件計資酬金	1,755			
2051 物品	9,379			
2054 一般事務費	37,535			
2069 設施及機械設備養護費	1,656			
2072 國內旅費	423			
2078 國外旅費	454			
2081 運費	300			
3000 設備及投資	3,272			
3020 機械設備費	3,272			

國家海洋研究院
歲出計畫提要及分支計畫概況表

經費門併計

中華民國114年度

單位：新臺幣千元

工作計畫名稱及編號	3767300200 海洋研究業務	預算金額	2,369,680
分支計畫及用途別科目	金額	承辦單位	說明
			<p>應對計畫約用人員2,159千元。</p> <p>3. 辦理海洋生物與生態相關圖鑑製作及採購案所需出席費及稿費1,755千元。</p> <p>4. 辦理海洋菌種探索、海水基質適用驗證、臺灣海域大型底棲動物相調查、開發陸域水槽養殖新興海藻量化技術、臺灣海草床碳匯、臺灣海域珊瑚礁魚類相調查、南沙太平島海洋研究站維運管理、海洋生態水質實驗室維運管理、南沙太平島潮間帶海洋環境監測與生物基礎生態調查、國家全海域生態環境調查及馬祖海域海洋生態調查等所需試驗藥品、耗材五金、事務用品及油料9,379千元。</p> <p>5. 一般事務費37,535千元，包括：</p> <p>(1) 辦理海洋菌種探索及臺灣海域大型底棲動物相調查所需檢測、印刷及行政雜支等626千元。</p> <p>(2) 臺灣海草床碳匯、開發陸域水槽養殖新興海藻量化技術與臺灣海域珊瑚礁魚類相調查等所需潛水人員及行政雜支498千元。</p> <p>(3) 辦理海洋保育類動物擱淺組織樣本及族群遺傳分析費用500千元。</p> <p>(4) 辦理海洋生態及保育研究所需勞務承攬人力4,212千元(勞務承攬支出4,212千元)。</p> <p>(5) 辦理海洋生態水質實驗室維運管理所需檢測分析、廢棄物及廢液處理及行政雜支300千元。</p> <p>(6) 辦理國家海域放射性物質擴散預警及安全評估應對計畫所需調查採樣及行政雜支8,068千元。</p> <p>(7) 辦理國家全海域生態環境所需調查、檢測、監測費用及行政雜支13,431千元。</p> <p>(8) 辦理馬祖海域底棲生態調查、浮游生物及水質調查所需採樣、檢測、監測與圖鑑印刷9,900千元。</p> <p>6. 辦理海洋菌種探索、海水基質適用驗證、臺灣大型底棲動物相調查、開發陸域水槽養殖新興海藻量化技術、海洋生態水質實驗室維運管理、國家全海域生態環境調查、馬祖海域海洋生態調查等所需試驗儀器設備校正、維修及保養1,656千元。</p> <p>7. 辦理海洋生態及保育研究及採購案等員工及專家學者國內旅費423千元。</p>

國家海洋研究院
歲出計畫提要及分支計畫概況表

經費門併計

中華民國114年度

單位：新臺幣千元

工作計畫名稱及編號	3767300200 海洋研究業務		預算金額	2,369,680
分支計畫及用途別科目	金額	承辦單位	說明	
05 海洋產業及工程研究作業	220,175	海洋產業及工程研	8.(訪問)澳洲海洋生態調查研究參訪交流國外旅費454千元。 9.辦理海洋環境DNA資訊蒐集採樣運送費用300千元。 10.設備及投資3,272千元，包括： (1)辦理國家海域放射性物質擴散預警及安全評估應對計畫儀器設備200千元。 (2)辦理國家全海域生態環境調查儀器設備3,072千元。 本計畫主要係辦理海洋能源研究與技術推展、海域遊憩安全監測技術研發、海洋廢棄物偵測、追蹤與實海試驗、海域、海岸救難與災害救助技術開發利用、海水水質監測及海洋產業研究與推廣等業務所需經費220,175千元，編列業務費148,261千元，設備及投資71,914千元，其內容如下： 1.海域遊憩安全監測遙測站及機房電費1,031千元。 2.辦理海洋研究推廣活動、全國兒童繪畫比賽、海域遊憩安全監測遙測站和海洋產業及工程研究等所需數據通訊、資料傳輸及活動寄送郵資等1,574千元。 3.海域遊憩安全監測遙測站土地租金2千元。 4.辦理高速運算設備、環境資料庫、海域遊憩安全監測遙測站及海水水質監測系統等機房租金、資訊平台維護及軟體授權等12,553千元。 5.辦理海洋研究推廣活動、全國兒童繪畫比賽、海域遊憩安全監測遙測站及海水水質監測系統等所需場地、車輛及船舶租賃等369千元。 6.辦理全國兒童繪畫比賽活動保險費8千元。 7.遴用黑潮示範電廠暨百坵黑潮發電商轉原型機研製及海域安全監控應變資訊與技術發展約用人員4,578千元。 8.辦理全國兒童繪畫比賽、海域遊憩安全監測遙測站、黑潮示範電廠暨百坵黑潮發電商轉原型機研製及採購案等所需專家學者出席費、講座鐘點費、稿費及評鑑裁判費681千元。 9.辦理黑潮示範電廠暨百坵黑潮發電商轉原型機研製委辦費13,000千元。 10.辦理海水水質監測系統、海域遊憩安全監測遙測站及海洋產業及工程研究等所需試驗耗材、五金、用品及油料等5,148千元。 11.一般事務費95,732千元，包括：	
2000 業務費	148,261	究中心		
2006 水電費	1,031			
2009 通訊費	1,574			
2012 土地租金	2			
2018 資訊服務費	12,553			
2021 其他業務租金	369			
2027 保險費	8			
2033 約用人員酬金	4,578			
2036 按日按件計資酬金	681			
2039 委辦費	13,000			
2051 物品	5,148			
2054 一般事務費	95,732			
2069 設施及機械設備養護費	12,041			
2072 國內旅費	624			
2078 國外旅費	920			
3000 設備及投資	71,914			
3020 機械設備費	60,014			
3030 資訊軟硬體設備費	800			
3035 雜項設備費	11,100			

國家海洋研究院
歲出計畫提要及分支計畫概況表

經資門併計

中華民國114年度

單位：新臺幣千元

工作計畫名稱及編號	3767300200 海洋研究業務		預算金額	2,369,680
分支計畫及用途別科目	金 額	承 辦 單 位	說 明	
			(1)辦理海洋產業及工程研究勞務承攬人力費用3,406千元(勞務承攬支出3,406千元)。 (2)辦理全國兒童繪畫比賽場地佈置、資料印刷、攝錄影、餐費及行政雜支等348千元(含競賽獎金45千元)。 (3)辦理海域遊憩安全監測遙測站環境維護、保全、臨時站網架設、浮標佈放作業、資訊整理及行政雜支等4,068千元。 (4)辦理海域遊憩風險分級評估檢討與全國海灘環境更新調查、海域安全風險監測技術及海洋遊憩運動能力分級指標分析檢討及推廣活動等9,224千元。(含媒體政策及業務宣導費400千元) (5)辦理黑潮示範電廠暨百坵黑潮發電商轉原型機研製所需機組組裝及水文觀測等25,702千元。 (6)籌組海洋廢棄物治理國家隊布建印太區域海廢治理平台發展計畫所需離岸流監測、資料收集分析與驗證和海洋污染衛星影像人工智慧識別與數據治理等費用4,500千元。 (7)辦理海域安全監控應變資訊與技術發展所需雷達資料購置、建立跨單位雷達資料品質管制程序與海態反演及油污識別等45,195千元。 (8)辦理海水水質監測系統維運與水質安全研究所需採樣、分析及耗材等3,289千元。 12. 辦理海水水質監測系統及海域遊憩安全監測遙測站等儀器設備保養維護及校正等費用12,041千元。 13. 辦理全國兒童繪畫比賽、海域遊憩安全監測採購案等員工及專家學者國內旅費624千元。 14. 國外旅費920千元，包括： (1)(考察)丹麥法羅群島Minesto測試場及參訪交流465千元。 (2)(視察)赴韓國HANLA公司參與拖車與迴旋臂採購案FAT廠試101千元。 (3)(視察)荷蘭造波機系統廠試354千元。 15. 設備及投資71,914千元，包括： (1)新增海域遊憩安全監測站1站6,012千元。 (2)辦理黑潮示範電廠暨百坵黑潮發電商轉原型機研製所需發電機設備、數值計算軟體1	

國家海洋研究院
歲出計畫提要及分支計畫概況表

經資門併計

中華民國114年度

單位：新臺幣千元

工作計畫名稱及編號	3767300200 海洋研究業務		預算金額	2,369,680
分支計畫及用途別科目	金額	承辦單位	說明	
06 國家船模實驗室多功能水槽建置計畫	1,067,075	海洋產業及工程研究中心	8,900千元。 (3)籌組海洋廢棄物治理國家隊布建印太區域海廢治理平台發展計畫所需光學攝影機、錄影設備及資料儲存設備等500千元。 (4)辦理海域安全監控應變資訊與技術發展雷達站網等設備44,102千元。 (5)海水水質監測之多參數營養鹽儀2,400千元。	
3000 設備及投資	1,067,075		國家船模實驗室多功能水槽建置計畫，奉行政院110年8月3日院臺交字第1100021233號函核定，計畫總經費3,137,402千元，第1次修正經行政院112年6月21日院臺交字第1121026425號函同意，計畫總經費修正為4,479,625千元。分6年辦理，111至113年度已編列419,352千元，本年度續編第4年經費1,067,075千元，預計辦理船模實驗室籌建委託專業服務案、實驗室興建工程施作、監造與人才培育及裝備與實驗儀器採購，未來年度經費需求2,993,198千元。(工程管理費計算方式係【5,000千元x3%+20,000千元x1.5%+75,000千元x1%+400,000千元x0.7%+2,485,339千元x0.5%】x70%=11,499千元，114年度編列2,578千元。)	
3010 房屋建築及設備費	819,997			
3020 機械設備費	247,078			
07 海洋基礎資料調查船興建計畫	758,965	海洋科學及資訊研究中心	海洋基礎資料調查船興建計畫，奉行政院111年3月10日院臺科會字第1110003583函核定，計畫總經費3,100,000千元，分4年辦理，112至113年度已編列592,015千元，本年度編列第3年經費758,965千元，預計辦理海洋基礎資料調查船興建計畫專案管理含監造小型調查船(100噸級及300噸)統包案船舶建造、組裝及下水作業和4000噸級大型調查船統包案設計開工與主要裝備採購作業，未來經費需求1,749,020千元。(工程管理費計算方式係<【4000噸級調查船：5,000千元x3%+20,000千元x1.5%+75,000千元x1%+400,000千元x0.7%+1,654,000千元x0.5%】+【300噸級調查船：5,000千元x3%+20,000千元x1.5%+75,000千元x1%+271,000千元x0.7%】+【100噸級調查船：5,000千元x3%+20,000千元x1.5%+75,000千元x1%+157,000千元x0.7%】>x70%=12,366千元，114年度編列4,000千元(約用人員2,080千元、勞務承攬支出611千元)。	
3000 設備及投資	758,965			
3025 運輸設備費	758,965			

國家海洋研究院
歲出計畫提要及分支計畫概況表

中華民國114年度

經資門併計

單位：新臺幣千元

工作計畫名稱及編號	3767309800 第一預備金	預算金額	500
-----------	------------------	------	-----

計畫內容：
依據預算法第22條規定辦理。

預期成果：
設定預備金，以應業務需要，促進行政效能。

分支計畫及用途別科目	金額	承辦單位	說明
01 第一預備金	500	主計室	依預算法規定編列。
6000 預備金	500		
6005 第一預備金	500		

**國家海洋研究院
各項費用彙計表**
中華民國114年度

單位：新臺幣千元

工作計畫名稱及編號 第一、二級用途別 科目名稱及編號	3767300100 一般行政	3767300200 海洋研究業務	3767309800 第一預備金	合 計
合 計	142,103	2,369,680	500	2,512,283
1000 人事費	124,369	-	-	124,369
1015 法定編制人員待遇	75,504	-	-	75,504
1020 約聘僱人員待遇	7,337	-	-	7,337
1025 技工及工友待遇	960	-	-	960
1030 獎金	14,658	-	-	14,658
1035 其他給與	1,959	-	-	1,959
1040 加班費	8,350	-	-	8,350
1045 退休退職給付	20	-	-	20
1050 退休離職儲金	8,087	-	-	8,087
1055 保險	7,494	-	-	7,494
2000 業務費	16,974	405,448	-	422,422
2003 教育訓練費	259	-	-	259
2006 水電費	2,268	1,121	-	3,389
2009 通訊費	1,075	7,358	-	8,433
2012 土地租金	-	2	-	2
2018 資訊服務費	340	29,925	-	30,265
2021 其他業務租金	7,900	59,304	-	67,204
2024 稅捐及規費	24	-	-	24
2027 保險費	47	160	-	207
2030 兼職費	63	-	-	63
2033 約用人員酬金	-	12,324	-	12,324
2036 按日按件計資酬金	72	7,352	-	7,424
2039 委辦費	-	13,000	-	13,000
2051 物品	836	40,933	-	41,769
2054 一般事務費	2,970	192,940	-	195,910
2063 房屋建築養護費	84	-	-	84
2066 車輛及辦公器具養護費	162	-	-	162
2069 設施及機械設備養護費	217	34,025	-	34,242
2072 國內旅費	570	4,016	-	4,586

國家海洋研究院
各項費用彙計表

中華民國114年度

單位：新臺幣千元

工作計畫名稱及編號 第一、二級用途別 科目名稱及編號	3767300100 一般行政	3767300200 海洋研究業務	3767309800 第一預備金		合 計
2078 國外旅費	-	2,688	-		2,688
2081 運費	-	300	-		300
2093 特別費	87	-	-		87
3000 設備及投資	760	1,964,232	-		1,964,992
3010 房屋建築及設備費	-	819,997	-		819,997
3020 機械設備費	-	357,485	-		357,485
3025 運輸設備費	-	758,965	-		758,965
3030 資訊軟硬體設備費	760	16,418	-		17,178
3035 雜項設備費	-	11,367	-		11,367
6000 預備金	-	-	500		500
6005 第一預備金	-	-	500		500

國家海洋
歲出一級用途
中華民國

科 目				經 常 支				
款	項	目	節	名 稱	人事費	業務費	獎補助費	債務費
24				海洋委員會主管				
	4			國家海洋研究院	124,369	422,422	-	-
				民政支出	124,369	422,422	-	-
		1		一般行政	124,369	16,974	-	-
		2		海洋研究業務	-	405,448	-	-
		3		第一預備金	-	-	-	-

研究院
別科目分析表
114年度

單位：新臺幣千元

出		資本支出					合計
預備金	小計	業務費	設備及投資	獎補助費	預備金	小計	
500	547,291	-	1,964,992	-	-	1,964,992	2,512,283
500	547,291	-	1,964,992	-	-	1,964,992	2,512,283
-	141,343	-	760	-	-	760	142,103
-	405,448	-	1,964,232	-	-	1,964,232	2,369,680
500	500	-	-	-	-	-	500

科 目				設 備				
款	項	目	節	名 稱 及 編 號	土地	房屋建築及設備	公共建設及設施	機械設備
24				0067000000 海洋委員會主管				
	4			0067300000 國家海洋研究院	-	819,997	-	357,485
				3767300000 民政支出	-	819,997	-	357,485
		1		3767300100 一般行政	-	-	-	-
		2		3767300200 海洋研究業務	-	819,997	-	357,485

研究院
分析表
114年度

單位：新臺幣千元

及		投			資		其他資本支出	合 計
運輸設備	資訊軟體設備	雜項設備	權 利	投 資				
758,965	17,178	11,367	-	-	-	-	1,964,992	
758,965	17,178	11,367	-	-	-	-	1,964,992	
-	760	-	-	-	-	-	760	
758,965	16,418	11,367	-	-	-	-	1,964,232	

(本 頁 空 白)

國家海洋研究院
人事費彙計表
中華民國114年度

單位：新臺幣千元

人 事 費 別	金 額	說 明
一、民意代表待遇	-	
二、政務人員待遇	-	
三、法定編制人員待遇	75,504	
四、約聘僱人員待遇	7,337	
五、技工及工友待遇	960	
六、獎金	14,658	
七、其他給與	1,959	
八、加班費	8,350	
九、退休退職給付	20	
十、退休離職儲金	8,087	
十一、保險	7,494	
十二、調待準備	-	
合 計	124,369	

國家海洋
預算員額
中華民國

科 目				員 額 (單位：														
款	項	目	節 名 稱	職 員		警 察		法 警		駐 警		工 友		技 工		駕 駛		
				本年度	上年度	本年度	上年度	本年度	上年度	本年度	上年度	本年度	上年度	本年度	上年度	本年度	上年度	
24																		
	4																	
			1	0067000000 海洋委員會主管														
				0067300000 國家海洋研究院	78	78	-	-	-	-	-	-	1	1	1	1	-	-
				3767300100 一般行政	78	78	-	-	-	-	-	-	1	1	1	1	-	-

研究院
明細表
114年度

單位：新臺幣千元

人								年 需 經 費			說 明
聘 用		約 僱		駐外雇員		合 計		本 年 度	上 年 度	比 較	
本 年 度	上 年 度	本 年 度	上 年 度	本 年 度	上 年 度	本 年 度	上 年 度				
10	10	-	-	-	-	90	90	116,019	112,722	3,297	本年度非以人事費支付約用人員酬金及勞務承攬支出，說明如下： 1. 約用人員酬金： (1) 以業務費支付，係海洋研究業務預計進用14人，經費12,324千元。 (2) 以工管費支付，係海洋研究計畫預計進用3人，經費2,080千元。 2. 勞務承攬支出： (1) 以業務費支付，係一般行政計畫預計進用3人，經費1,814千元及海洋研究計畫預計進用13人，經費8,840千元。 (2) 以工管費支付，係海洋研究計畫預計進用1人，經費611千元。
10	10	-	-	-	-	90	90	116,019	112,722	3,297	

(本 頁 空 白)

**國家海洋研究院
公務車輛明細表**

中華民國114年度

單位：新臺幣千元

車輛數	車輛種類	乘客人數 不含司機	購置 年月	汽缸總 排氣量 (立方公分)	油料費			養護費	其他	備註
					數量(公升)	單價(元)	金額			
1	現有車輛： 首長專用車	4	108.12	1,798	1,668	31.00	52	34	35	BDY-7031。
1	小客車及小客貨兩 用車	4	108.12	1,598	1,668	31.00	52	34	35	BDY-7023。
	合 計				3,336		103	68	71	

預算員額： 職員 78 人 技工 1 人
 警察 0 人 駕駛 0 人
 法警 0 人 聘用 10 人
 駐警 0 人 約僱 0 人
 工友 1 人 駐外雇員 0 人

合計： 90 人

國家海洋
現有辦公房

中華民國

區 分	自有				無償借用		
	單位數	面積	取得成本	年需養護費	單位數	面積	年需養護費
一、辦公房屋	-	-	-	-	-	-	-
二、機關宿舍	-	113.10	-	10	-	-	-
1 首長宿舍	1	113.10	-	10	-	-	-
2 單房間職務宿舍	-	-	-	-	-	-	-
3 多房間職務宿舍	-	-	-	-	-	-	-
三、其他	-	-	-	-	-	-	-
合 計		113.10	-	10		-	-

其他係公務車輛停車位。

研究院

舍明細表

114年度

單位：新臺幣千元，平方公尺

有償租用或借用					合計			
單位數	面積	押金	租金	年需養護費	面積	押金	租金	年需養護費
1	2,309.00	-	7,840	74	2,309.00	-	7,840	74
-	-	-	-	-	113.10	-	-	10
-	-	-	-	-	113.10	-	-	10
-	-	-	-	-	-	-	-	-
-	-	-	-	-	-	-	-	-
2	30.00	-	60	-	30.00	-	60	-
	2,339.00	-	7,900	74	2,452.10	-	7,900	84

(本 頁 空 白)

國家海洋研究院
派員出國計畫預算總表
中華民國114年度

單位：新臺幣千元

類 別	本 年 度 計 畫 項 數	本 年 度 預 計 人 天	本 年 度 預 算 數	上 年 度 計 畫 項 數	上 年 度 核 定 人 天	上 年 度 預 算 數
合 計	8	123	2,688	5	117	2,235
考 察	2	39	919	1	21	534
視 察	2	24	455	-	-	-
訪 問	1	15	216	1	25	346
開 會	3	45	1,098	3	71	1,355
談 判	-	-	-	-	-	-
進 修	-	-	-	-	-	-
研 究	-	-	-	-	-	-
實 習	-	-	-	-	-	-

**國家海洋
派員出國計畫預**
中華民國

計畫名稱及領域代碼	擬前往國家	擬拜會或視察機構	計畫內容	預計前往期間	預計天數	擬派人數
一、考察						
01 澳洲海洋生態調查研究參訪交流1A	澳洲	澳洲海洋科學院(AIMS)、詹姆士庫克大學(JCU)、昆士蘭熱帶博物館	1.赴澳洲瞭解海洋生態監測調查相關研究。 2.預計參訪澳洲海洋科學院(AIMS)、詹姆士庫克大學(JCU)、昆士蘭熱帶博物館等具有國家重要性及國際認可之研究機構。	114.01-114.12	7	3
02 考察丹麥法羅群島Minesto測試場及參訪交流1A	丹麥	丹麥Minesto和SEV公司	本院已於112年參訪英國Orkney群島之歐洲海洋能源中心 (EMEC, European Marine Energy Centre)，考察其建置之海洋能測試場域並相互商討海洋測試場域規劃與測試規範等重要議題。歐洲是海洋能測試場域重要研發國家之一，其中丹麥法羅群島預計於2030年達到100%綠色能源，本院擬拜訪丹麥Minesto和SEV公司，瞭解丹麥法羅群島發展海洋能現況與流程及建立經常性交流，鏈結臺歐知識人才作為本院推動洋流能開發之助力。	114.01-114.12	6	3
二、視察						
03 赴韓國HANLA公司參與拖車與迴旋臂採購案FAT廠試21	韓國	韓國釜山之HANLA公司	本院為辦理「國家船模實驗室多功能水槽建置計畫」項下之「國家船模實驗室新建工程拖車與迴旋臂系統採購案」，依履約期程114年至韓國釜山之HANLA公司進行出廠前檢驗與測試。	114.01-114.12	5	2
04 赴荷蘭VHT公司進行造波機系統採購案廠試21	荷蘭	荷蘭Van Halteren Technol	1.本院刻正新建國家船模實驗室，內含耐海性能水槽與迴旋臂水槽，規	114.01-114.12	7	2

研究院
算類別表-考察、視察、訪問
114年度

單位：新臺幣千元

交通費	生活費	辦公費	合 計	歸屬預算科目	前三年內有無赴同一機構拜會、視察	
					有/無	如有，說明其內容
236	164	54	454	海洋研究業務	無	
218	190	57	465	海洋研究業務	無	
29	61	11	101	海洋研究業務	無	
196	111	47	354	海洋研究業務	無	

計畫名稱及領域代碼	擬前往國家	擬拜會或視察機構	計畫內容	預計前往期間	預計天數	擬派人數
		ogies(VHT)	<p>劃於耐海性能水槽（尺寸約為長80m，寬40m，水深5.5m）之一長邊及一短邊，以多組造波板組成造波機，並於對側設置消波段，另整合電控系統及相關軟硬體等，合稱造波系統，為國家船模實驗室重要裝備之一。</p> <p>2. 造波系統採購案已於111年11月完成決標，依期程規劃，於所有設備元件測試後，進行工廠驗收測試。此次將派員前往荷蘭Van Halteren Technologies(VHT)參與造波系統廠試作業，以確認該設備所有技術及品質符合規格要求，並驗證其功能皆能正常運作，方能運抵實驗室並進行安裝、調整與測試作業。</p>			
三、訪問 05 台韓海洋大數據國際合作 1A	韓國	海洋科學技術院(KIOST)、韓國海事教育研究會(KOME)及海春數據(HAEBOM)	<p>規劃與海洋科學技術院(KIOST)、韓國海事教育研究會(KOME)及海春數據(HAEBOM)共同辦理海洋大數據國際賽。</p>	114.01-114.12	5	3

研究院
 算類別表-考察、視察、訪問
 114年度

單位：新臺幣千元

旅		費		預		算		歸屬預算科目	前三年內有無赴同一機構拜會、視察	
交通費	生活費	辦公費	合計			有/無	如有，說明其內容			
67	94	55	216	海洋研究業務	無					

國家海洋
派員出國計畫預算類別表
中華民國

計畫名稱及領域代碼	擬前往國家或地區	主要會議議題 談判重點等	預計天數	擬派人數	旅費	
					交通費	生活費
二、不定期會議						
01 參加西方決策科學學會 (The Western Decision Sciences Institute, WDSI)研討會並發表論文- 1A	美國	WDSI研討會是跨學科的重要研討會，其中公共政策與公共行政管理領域強調中央政府與地方政府及地方非營利組織間的管理、公共政策及決策過程等領域的學術研究交流。	5	1	53	44
02 參加歐洲地球物理聯盟 (EGU)年會-1A	奧地利	歐洲地球物理年會乃為全世界各項地球科學研究聯合發表的年度盛事，預計將發表並設攤展示國海院各項海洋科學研究相關成果。	8	3	196	227
03 美國海洋研究/教育合作工 作會議(OSS、Sea Grant) -1A	美國	1966年美國海洋資助計畫透過海洋科學研究、海洋諮詢服務以及海洋教育三大目標推動海洋科學發展，其中海洋教育在當時主要目的為推廣海洋科學知識。聯合國教科文組織規劃以海洋素養為主的海洋教育策略架構，將成為未來十年全球推動海洋教育共同方向。本次出訪包括OSS合作單位柏克萊加州大學勞倫斯科學館以及華盛頓DC Sea Grant總部。	8	2	212	196

研究院
-開會、談判
114年度

單位：新臺幣千元

預 算		歸屬預算科目	最近三次有關同一出國計畫之實際執行情形			
辦公費	合 計		出 國 地 點	出 國 期 間	出 國 人 數	國 外 旅 費
19	116	海洋研究業務			-	-
					-	-
					-	-
102	525	海洋研究業務			-	-
					-	-
					-	-
49	457	海洋研究業務			-	-
					-	-
					-	-

國家海洋
歲出按職能及經
中華民國

職能 別分類	經濟性 分類	經 常			
		受僱人員報酬	商品及勞務購買支出	債務利息	土地租金支出
總	計	144,380	402,909	-	2
03	公共秩序與安全	144,380	402,909	-	2

研究院
濟性綜合分類表

114年度

單位：新臺幣千元

支 出				經常支出合計
對企業	經常 對家庭及民間 非營利機構	移 轉 對政府	對國外	
-	-	-	-	547,291
-	-	-	-	547,291

職能 別分類	經濟性 分類	資本			
		投資及增資			資
		對營業基金	對非營業特種基金	對民間企業	對企業
總	計	-	-	-	-
03	公共秩序與安全	-	-	-	-

研究院
濟性綜合分類表
114年度

單位：新臺幣千元

支			出	
本	移	轉	土地購入	無形資產購入
對家庭及民間 非營利機構	對政府	對國外		
-	-	-	-	-
-	-	-	-	-

國家海洋
歲出按職能及經
中華民國

職能 別分類	經濟性 分類	資 本			
		固 定			本
		住宅	非住宅房屋	營建工程	運輸工具
總	計	-	819,997	-	758,965
03	公共秩序與安全	-	819,997	-	758,965

研究院
 濟性綜合分類表
 114年度

單位：新臺幣千元

支			出		總計
形	成		資本支出合計		
資訊軟體	機器及其他設備	土地改良			
10,042	375,988	-	1,964,992		2,512,283
10,042	375,988	-	1,964,992		2,512,283

**國家海洋研究院
跨年期計畫概況表**

中華民國114年度

單位：新臺幣億元

計畫名稱	執行期間	中央公務預算 經費需求總額	分年經費需求				備註
			112及以 前年度 預算數	113年度 預算數	114年度 預算數	115及以後 年度預估 需求數	
國家船模實驗室 多功能水槽建置 計畫	111-116	44.79	3.69	0.50	10.67	29.93	1. 行政院110年8月3日院臺交字第110021233號函核定，第1次修正經行政院112年6月21日院臺交字第1121026425號函同意，計畫總經費修正為44.79億。 2. 本計畫114年度預算編列於「海洋研究業務」科目10.67億元。
海洋基礎資料調 查船興建計畫	112-115	31.00	0.50	5.42	7.59	17.49	1. 行政院111年3月10日院臺科會字第1110003583函核定，計畫總經費31億元。 2. 本計畫114年度預算編列於「海洋研究業務」科目7.59億元。
馬祖海域受違法 抽砂影響專案調 查及監測計畫	111-114	1.20	0.40	0.40	0.40	-	1. 行政院111年8月19日院臺交字第1110025110號函核定。 2. 本計畫總經費1.57億元，其中編列於本院1.3億元、海保署0.08億元、農業部0.19億元；另本計畫114年度為最後1年，本院免予保留0.1億元，經費需求總額修正為1.2億元。 3. 本計畫114年度預算編列於「海洋研究業務」科目0.4億元。
籌組海洋廢棄物 治理國家隊布建 印太區域海廢治 理平台發展計畫	113-116	0.15	-	-	0.05	0.10	1. 行政院112年7月31日院臺交字第1121030744號函核定。 2. 本計畫總經費1.2億元，其中編列於本院0.15億元及海委會1.05億元。 3. 本計畫114年度預算編列於「海洋研究業務」科目0.05億元。
建構海洋素養典 範國家與海洋產	114-117	2.06	-	-	0.28	1.78	1. 行政院113年8月2日院臺交字第1131

國家海洋研究院
跨年期計畫概況表
中華民國114年度

單位：新臺幣億元

計畫名稱	執行期間	中央公務預算 經費需求總額	分年經費需求				備註
			112及以 前年度 預算數	113年度 預算數	114年度 預算數	115及以後 年度預估 需求數	
業人才升級計畫							018851號函核定。 2. 本計畫總經費3.94億元，其中編列於本院2.06億元及海委會1.88億元。 3. 本計畫114年度預算編列於「海洋研究業務」科目0.28億元。

委 辦 計 畫	計 畫 起 訖 年 度	委 辦 內 容	委 辦	
			經 常	辦 常
			用 人 費 用	業 務 費 用
合計			4,700	8,300
1.3767300200			4,700	8,300
海洋研究業務				
(1) 【黑潮示範電廠暨百坵黑潮發電商轉原型機研製】洋流發電機設計與驗證	113-116	為執行百坵黑潮發電商轉原型機研製，本計畫委託廠商設計100kW浮游式洋流發電機組及驗證，以確保機組可符合可用及運轉效率。	1,200	4,800
(2) 【黑潮示範電廠暨百坵黑潮發電商轉原型機研製】黑潮示範電廠實驗場域生態觀察研析	113-116	為進行200kW黑潮示範電廠建置，委請廠商設計生態背景觀測方法及驗證，以作為後續試驗機組架設時生態影響觀察之依據。	2,000	2,000
(3) 【黑潮示範電廠暨百坵黑潮發電商轉原型機研製】黑潮示範電廠深海錨碇系統研析	113-116	為進行200kW黑潮示範電廠建置，藉由水文地形觀測結果委請廠商設計出100kW浮游式洋流發電機組所需錨碇系統設計與水下量測方式，作為後續試驗時架設依據。	1,500	1,500

研究院
分析表
114年度

單位：新臺幣千元

經 費 之 用 途 分 析			
門	資	本	門
其 他	設 備 購 置	其 他	合 計
-	-	-	13,000
-	-	-	13,000
-	-	-	6,000
-	-	-	4,000
-	-	-	3,000

國家海洋研究院
媒體政策及業務宣導費彙計表

中華民國114年度

單位：新臺幣千元

科 目				預算數	預計執行內容
款	項	目	節		
24					
	4				
			2		
				0067000000 海洋委員會主管	
				0067300000 國家海洋研究院	1,200
				3767300000 民政支出	1,200
				3767300200 海洋研究業務	1,200
					1.以四大媒體辦理「海洋科普知識-播客聊海洋(Podcast-Ocean Talk)」之推廣，所需經費500千元。 2.以四大媒體辦理「臺灣及南海海洋數位孿生發展計畫」之推廣，所需經費300千元。 3.以四大媒體辦理「海洋遊憩運動能力分級指標分析」之推廣，所需經費400千元。

國家海洋研究院

立法院審議中央政府總預算案所提決議、附帶決議及注意事項辦理情形報告表
中華民國 113 年度

決議、附帶決議及注意事項		辦 理 情 形
項次	內 容	
一、 (一)	<p>通案決議部分</p> <p>113年度中央政府總預算案針對各機關及所屬統刪項目如下：</p> <p>1.大陸地區旅費：統刪 30%，其中中央研究院、國立故宮博物院、國家發展委員會、核能安全委員會及所屬、大陸委員會、內政部、警政署及所屬、移民署、財政部、賦稅署、關務署及所屬、教育部、國民及學前教育署、體育署、國家圖書館、國家教育研究院、法務部、廉政署、矯正署及所屬、臺灣高等檢察署、調查局、經濟部、標準檢驗局及所屬、智慧財產局、地質調查及礦業管理中心、交通部、中央氣象署、觀光署及所屬、鐵道局及所屬、航港局、農業部、林業及自然保育署及所屬、漁業署及所屬、動植物防疫檢疫署及所屬、農糧署及所屬、衛生福利部、疾病管制署、食品藥物管理署、環境部、金融監督管理委員會、證券商期貨局、海洋委員會、海巡署及所屬改以其他項目刪減替代，科目自行調整。</p> <p>2.國外旅費及出國教育訓練費：除現行法律明文規定支出不刪外，其餘統刪5%，其中總統府、行政院、主計總處、人事行政總處、公務人力發展學院、國家發展委員會、檔案管理局、原住民族委員會、原住民族文化發展中心、客家委員會及所屬、核能安全委員會及所屬、公平交易委員會、大陸委員會、考試院、考選部、銓敘部、國家文官學院及所屬、公務人員退休撫卹基金管理局、監察院、審計部、內政部、國土管理署及所屬、警政署及所屬、中央警察大學、消防署及所屬、國家公園署及所屬、移民署、建築研究所、空中勤務總隊、外交部、領事事務局、國防部、國防部所屬、財政部、國庫署、賦稅署、臺北國稅局、高雄國稅局、北區國稅局及所屬、中區國稅局及所屬、南區國稅局及所屬、關務署及所屬、財政資訊中心、教育部、國民及學前教育署、體育署、青年發展署、國家圖書館、國立公共資訊圖書館、</p>	<p>本院 113 年度預算案依立法院統刪決議辦理情形如下：</p> <p>1.大陸地區旅費：本院未編列。</p> <p>2.國外旅費及出國教育訓練費：</p> <p>(1)國外旅費：依決議事項辦理。</p> <p>(2)出國教育訓練費：本院未編列。</p>

國家海洋研究院

立法院審議中央政府總預算案所提決議、附帶決議及注意事項辦理情形報告表
中華民國 113 年度

決議、附帶決議及注意事項		辦 理 情 形
項次	內容	
	<p>國家教育研究院、法務部、司法官學院、法醫研究所、廉政署、矯正署及所屬、最高檢察署、臺灣高等檢察署、調查局、經濟部、產業發展署、標準檢驗局及所屬、中小及新創企業署、產業園區管理局及所屬、地質調查及礦業管理中心、能源署、交通部、民用航空局、中央氣象署、觀光署及所屬、運輸研究所、公路局及所屬、鐵道局及所屬、航港局、勞動基金運用局、農業部、林業及自然保育署及所屬、農村發展及水土保持署及所屬、農業試驗所及所屬、林業試驗所、水產試驗所、畜產試驗所及所屬、獸醫研究所、農業藥物試驗所、生物多樣性研究所、茶及飲料作物改良場、種苗改良繁殖場、臺中區農業改良場、高雄區農業改良場、花蓮區農業改良場、漁業署及所屬、動植物防疫檢疫署及所屬、農業金融署、農糧署及所屬、農田水利署、衛生福利部、疾病管制署、食品藥物管理署、中央健康保險署、國民健康署、社會及家庭署、環境部、氣候變遷署、資源循環署、化學物質管理署、環境管理署、國家環境研究院、數位產業署、僑務委員會、國家科學及技術委員會、新竹科學園區管理局、中部科學園區管理局、南部科學園區管理局、金融監督管理委員會、保險局、海洋委員會、海巡署及所屬、海洋保育署、國家海洋研究院改以其他項目刪減替代，科目自行調整。</p> <p>3.委辦費：除現行法律明文規定支出不刪外，其餘統刪 5%，其中總統府、國家安全會議、主計總處、國立故宮博物院、國家發展委員會、檔案管理局、核能安全委員會及所屬、大陸委員會、立法院、司法院、考試院、銓敘部、審計部、內政部、警政署及所屬、消防署及所屬、移民署、建築研究所、國防部所屬、財政部、國庫署、國家教育研究院、法務部、司法官學院、廉政署、矯正署及所屬、臺灣高等檢察署、調查局、經濟部、智慧財產局、商業發展署、交通部、中央氣象署、</p>	<p>3.委辦費：依決議事項辦理。</p>

國家海洋研究院

立法院審議中央政府總預算案所提決議、附帶決議及注意事項辦理情形報告表
中華民國 113 年度

決議、附帶決議及注意事項		辦 理 情 形
項次	內容	
	<p>觀光署及所屬、公路局及所屬、航港局、獸醫研究所、農業藥物試驗所、生物多樣性研究所、種苗改良繁殖場、高雄區農業改良場、花蓮區農業改良場、動植物防疫檢疫署及所屬、新竹科學園區管理局、中部科學園區管理局、南部科學園區管理局、海洋委員會、海巡署及所屬、海洋保育署、國家海洋研究院改以其他項目刪減替代，科目自行調整。</p> <p>4.房屋建築養護費、車輛及辦公器具養護費、設施及機械設備養護費：統刪5%，其中主計總處、人事行政總處、公務人力發展學院、國立故宮博物院、檔案管理局、原住民族文化發展中心、大陸委員會、司法院、最高法院、最高行政法院、臺北高等行政法院、臺中高等行政法院、高雄高等行政法院、懲戒法院、法官學院、智慧財產及商業法院、臺灣高等法院、臺灣高等法院臺中分院、臺灣高等法院臺南分院、臺灣高等法院高雄分院、臺灣高等法院花蓮分院、臺灣臺北地方法院、臺灣士林地方法院、臺灣新北地方法院、臺灣桃園地方法院、臺灣新竹地方法院、臺灣苗栗地方法院、臺灣臺中地方法院、臺灣南投地方法院、臺灣彰化地方法院、臺灣雲林地方法院、臺灣嘉義地方法院、臺灣臺南地方法院、臺灣橋頭地方法院、臺灣高雄地方法院、臺灣屏東地方法院、臺灣臺東地方法院、臺灣花蓮地方法院、臺灣宜蘭地方法院、臺灣基隆地方法院、臺灣澎湖地方法院、臺灣高雄少年及家事法院、福建高等法院金門分院、福建金門地方法院、福建連江地方法院、考選部、銓敘部、審計部、審計部臺北市審計處、審計部新北市審計處、審計部桃園市審計處、審計部臺中市審計處、審計部臺南市審計處、審計部高雄市審計處、內政部、國土管理署及所屬、警政署及所屬、中央警察大學、消防署及所屬、移民署、建築研究所、外交部、國防部所屬、財政部、國庫署、臺北國稅局、高雄國稅局、北</p>	<p>4.房屋建築養護費、車輛及辦公器具養護費、設施及機械設備養護費：</p> <p>(1)房屋建築養護費：依決議事項辦理。</p> <p>(2)車輛及辦公器具養護費：依決議事項辦理。</p> <p>(3)設施及機械設備養護費：依決議事項辦理。</p>

國家海洋研究院

立法院審議中央政府總預算案所提決議、附帶決議及注意事項辦理情形報告表
中華民國 113 年度

決議、附帶決議及注意事項		辦 理 情 形
項次	內容	
	<p>區國稅局及所屬、中區國稅局及所屬、南區國稅局及所屬、關務署及所屬、國有財產署及所屬、財政資訊中心、教育部、國民及學前教育署、體育署、國家圖書館、國立公共資訊圖書館、國立教育廣播電臺、國家教育研究院、法務部、司法官學院、法醫研究所、廉政署、矯正署及所屬、行政執行署及所屬、最高檢察署、臺灣高等檢察署、臺灣高等檢察署臺中檢察分署、臺灣高等檢察署臺南檢察分署、臺灣高等檢察署高雄檢察分署、臺灣高等檢察署花蓮檢察分署、臺灣高等檢察署智慧財產檢察分署、臺灣臺北地方檢察署、臺灣士林地方檢察署、臺灣新北地方檢察署、臺灣桃園地方檢察署、臺灣新竹地方檢察署、臺灣苗栗地方檢察署、臺灣臺中地方檢察署、臺灣南投地方檢察署、臺灣彰化地方檢察署、臺灣雲林地方檢察署、臺灣嘉義地方檢察署、臺灣臺南地方檢察署、臺灣橋頭地方檢察署、臺灣高雄地方檢察署、臺灣屏東地方檢察署、臺灣臺東地方檢察署、臺灣花蓮地方檢察署、臺灣宜蘭地方檢察署、臺灣基隆地方檢察署、臺灣澎湖地方檢察署、福建高等檢察署金門檢察分署、福建金門地方檢察署、福建連江地方檢察署、調查局、經濟部、標準檢驗局及所屬、商業發展署、中小及新創企業署、產業園區管理局及所屬、能源署、交通部、中央氣象署、觀光署及所屬、公路局及所屬、鐵道局及所屬、航港局、農業部、農村發展及水土保持署及所屬、農業試驗所及所屬、畜產試驗所及所屬、獸醫研究所、生物多樣性研究所、臺中區農業改良場、臺南區農業改良場、花蓮區農業改良場、漁業署及所屬、動植物防疫檢疫署及所屬、農業金融署、農糧署及所屬、農田水利署、農業科技園區管理中心、疾病管制署、環境部、資源循環署、化學物質管理署、環境管理署、僑務委員會、新竹科學園區管理局、中部科學園區管理局、海洋委員會、海巡署及所屬、海洋保育</p>	

國家海洋研究院

立法院審議中央政府總預算案所提決議、附帶決議及注意事項辦理情形報告表
中華民國 113 年度

決議、附帶決議及注意事項		辦 理 情 形
項次	內 容	
	<p>署、國家海洋研究院改以其他項目刪減替代，科目自行調整。</p> <p>5.軍事裝備及設施：統刪 3%，其中國防部所屬、海巡署及所屬改以其他項目刪減替代，科目自行調整。</p> <p>6.一般事務費：除現行法律明文規定支出不刪外，其餘統刪 3%，其中總統府、主計總處、國立故宮博物院、國家發展委員會、大陸委員會、立法院、司法院、最高法院、最高行政法院、臺北高等行政法院、臺中高等行政法院、高雄高等行政法院、懲戒法院、法官學院、智慧財產及商業法院、臺灣高等法院、臺灣高等法院臺中分院、臺灣高等法院臺南分院、臺灣高等法院高雄分院、臺灣高等法院花蓮分院、臺灣臺北地方法院、臺灣士林地方法院、臺灣新北地方法院、臺灣桃園地方法院、臺灣新竹地方法院、臺灣苗栗地方法院、臺灣臺中地方法院、臺灣南投地方法院、臺灣彰化地方法院、臺灣雲林地方法院、臺灣嘉義地方法院、臺灣臺南地方法院、臺灣橋頭地方法院、臺灣高雄地方法院、臺灣屏東地方法院、臺灣臺東地方法院、臺灣花蓮地方法院、臺灣宜蘭地方法院、臺灣基隆地方法院、臺灣澎湖地方法院、臺灣高雄少年及家事法院、福建高等法院金門分院、福建金門地方法院、福建連江地方法院、考試院、考選部、銓敘部、審計部、審計部臺北市審計處、審計部新北市審計處、審計部桃園市審計處、審計部臺中市審計處、審計部臺南市審計處、審計部高雄市審計處、內政部、國土管理署及所屬、警政署及所屬、消防署及所屬、移民署、空中勤務總隊、外交部、國防部所屬、財政部、國庫署、臺北國稅局、高雄國稅局、北區國稅局及所屬、中區國稅局及所屬、南區國稅局及所屬、關務署及所屬、國有財產署及所屬、財政資訊中心、國家圖書館、國立公共資訊圖書館、國立教育廣播電臺、國家教育研究院、法務部、</p>	<p>5.軍事裝備及設施：本院未編列。</p> <p>6.一般事務費：依決議事項辦理。</p>

國家海洋研究院

立法院審議中央政府總預算案所提決議、附帶決議及注意事項辦理情形報告表
中華民國 113 年度

決議、附帶決議及注意事項		辦 理 情 形
項次	內 容	
	<p>司法官學院、法醫研究所、廉政署、矯正署及所屬、行政執行署及所屬、最高檢察署、臺灣高等檢察署臺中檢察分署、臺灣高等檢察署臺南檢察分署、臺灣高等檢察署高雄檢察分署、臺灣高等檢察署花蓮檢察分署、臺灣高等檢察署智慧財產檢察分署、臺灣臺北地方檢察署、臺灣士林地方檢察署、臺灣新北地方檢察署、臺灣桃園地方檢察署、臺灣新竹地方檢察署、臺灣苗栗地方檢察署、臺灣臺中地方檢察署、臺灣南投地方檢察署、臺灣彰化地方檢察署、臺灣雲林地方檢察署、臺灣嘉義地方檢察署、臺灣臺南地方檢察署、臺灣橋頭地方檢察署、臺灣高雄地方檢察署、臺灣屏東地方檢察署、臺灣臺東地方檢察署、臺灣花蓮地方檢察署、臺灣宜蘭地方檢察署、臺灣基隆地方檢察署、臺灣澎湖地方檢察署、福建高等檢察署金門檢察分署、福建金門地方檢察署、福建連江地方檢察署、調查局、經濟部、標準檢驗局及所屬、商業發展署、中小及新創企業署、產業園區管理局及所屬、能源署、交通部、民用航空局、中央氣象署、觀光署及所屬、公路局及所屬、鐵道局及所屬、航港局、農業部、農村發展及水土保持署及所屬、獸醫研究所、臺南區農業改良場、花蓮區農業改良場、漁業署及所屬、動植物防疫檢疫署及所屬、農業金融署、農糧署及所屬、疾病管制署、中央健康保險署、環境部、資源循環署、新竹科學園區管理局、中部科學園區管理局、金融監督管理委員會、銀行局、檢查局、海洋委員會、海巡署及所屬、海洋保育署、國家海洋研究院改以其他項目刪減替代，科目自行調整。</p> <p>7. 媒體政策及業務宣導費：除農業部動植物防疫檢疫署及所屬、衛生福利部疾病管制署及 1,000 萬元以下機關不刪外，其餘統刪 25%。</p> <p>8. 設備及投資：除現行法律明文規定支出、資產作價投資及增資台灣電力股份有限公司不刪外，其餘統刪 3.8%，其中中央選舉委員會及所屬、立</p>	<p>7. 媒體政策及業務宣導費：依決議事項辦理。</p> <p>8. 設備及投資：依決議事項辦理。</p>

國家海洋研究院

立法院審議中央政府總預算案所提決議、附帶決議及注意事項辦理情形報告表
中華民國 113 年度

決議、附帶決議及注意事項		辦 理 情 形
項次	內容	
	<p>法院、司法院、最高法院、最高行政法院、臺北高等行政法院、臺中高等行政法院、高雄高等行政法院、懲戒法院、法官學院、智慧財產及商業法院、臺灣高等法院、臺灣高等法院臺中分院、臺灣高等法院高雄分院、臺灣高等法院花蓮分院、臺灣臺北地方法院、臺灣士林地方法院、臺灣新北地方法院、臺灣桃園地方法院、臺灣新竹地方法院、臺灣苗栗地方法院、臺灣南投地方法院、臺灣彰化地方法院、臺灣雲林地方法院、臺灣嘉義地方法院、臺灣臺南地方法院、臺灣橋頭地方法院、臺灣高雄地方法院、臺灣屏東地方法院、臺灣臺東地方法院、臺灣花蓮地方法院、臺灣宜蘭地方法院、臺灣基隆地方法院、臺灣澎湖地方法院、臺灣高雄少年及家事法院、福建高等法院金門分院、福建金門地方法院、福建連江地方法院、監察院、審計部臺北市審計處、審計部新北市審計處、審計部桃園市審計處、審計部臺中市審計處、審計部臺南市審計處、審計部高雄市審計處、消防署及所屬、國防部、財政部、國庫署、賦稅署、臺北國稅局、高雄國稅局、中區國稅局及所屬、南區國稅局及所屬、關務署及所屬、財政資訊中心、國家圖書館、國立公共資訊圖書館、國立教育廣播電臺、國家教育研究院、法務部、司法官學院、法醫研究所、廉政署、最高檢察署、臺灣高等檢察署、臺灣高等檢察署臺中檢察分署、臺灣高等檢察署臺南檢察分署、臺灣高等檢察署高雄檢察分署、臺灣高等檢察署花蓮檢察分署、臺灣高等檢察署智慧財產檢察分署、臺灣臺北地方檢察署、臺灣士林地方檢察署、臺灣新北地方檢察署、臺灣桃園地方檢察署、臺灣新竹地方檢察署、臺灣苗栗地方檢察署、臺灣南投地方檢察署、臺灣彰化地方檢察署、臺灣雲林地方檢察署、臺灣嘉義地方檢察署、臺灣臺南地方檢察署、臺灣橋頭地方檢察署、臺灣高雄地方檢察署、臺灣屏東地方檢察署、臺灣臺東地方</p>	

國家海洋研究院

立法院審議中央政府總預算案所提決議、附帶決議及注意事項辦理情形報告表
中華民國 113 年度

決議、附帶決議及注意事項		辦 理 情 形
項次	內 容	
	<p>檢察署、臺灣花蓮地方檢察署、臺灣宜蘭地方檢察署、臺灣基隆地方檢察署、臺灣澎湖地方檢察署、福建高等檢察署金門檢察分署、福建金門地方檢察署、福建連江地方檢察署、調查局、經濟部、產業發展署、標準檢驗局及所屬、商業發展署、中小及新創企業署、交通部、公路局及所屬、航港局、農業部、疾病管制署、海洋保育署改以其他項目刪減替代，科目自行調整。</p> <p>9.對國內團體之捐助及政府機關間之補助：除現行法律明文規定支出不刪外，其餘統刪 5%，其中總統府、內政部、國土管理署及所屬、警政署及所屬、消防署及所屬、財政部、國民及學前教育署、法務部、臺灣高等檢察署、臺灣臺北地方檢察署、臺灣士林地方檢察署、臺灣新北地方檢察署、臺灣桃園地方檢察署、臺灣新竹地方檢察署、臺灣苗栗地方檢察署、臺灣臺中地方檢察署、臺灣南投地方檢察署、臺灣彰化地方檢察署、臺灣雲林地方檢察署、臺灣嘉義地方檢察署、臺灣臺南地方檢察署、臺灣橋頭地方檢察署、臺灣高雄地方檢察署、臺灣屏東地方檢察署、臺灣臺東地方檢察署、臺灣花蓮地方檢察署、臺灣宜蘭地方檢察署、臺灣基隆地方檢察署、臺灣澎湖地方檢察署、福建金門地方檢察署、福建連江地方檢察署、智慧財產局、產業園區管理局及所屬、觀光署及所屬、公路局及所屬、航港局、農村發展及水土保持署及所屬、動植物防疫檢疫署及所屬、疾病管制署、環境部、僑務委員會、新竹科學園區管理局、中部科學園區管理局、海洋委員會、海洋保育署改以其他項目刪減替代，科目自行調整。</p> <p>10.對地方政府之補助：除現行法律明文規定支出及一般性補助款不刪外，其餘統刪 4%，其中內政部、警政署及所屬、消防署及所屬、移民署、財政部、臺灣臺中地方檢察署、臺灣彰化地方檢察署、臺灣雲林地方檢察署、臺灣嘉義地方檢察</p>	<p>9.對國內團體之捐助與政府機關間之補助：本院未編列。</p> <p>10.對地方政府之補助：本院未編列。</p>

國家海洋研究院

立法院審議中央政府總預算案所提決議、附帶決議及注意事項辦理情形報告表
中華民國 113 年度

決議、附帶決議及注意事項		辦 理 情 形
項次	內容	
	署、臺灣臺南地方檢察署、臺灣橋頭地方檢察署、臺灣高雄地方檢察署、臺灣屏東地方檢察署、臺灣花蓮地方檢察署、農業部、動植物防疫檢疫署及所屬、疾病管制署、中央健康保險署、海洋委員會、海洋保育署改以其他項目刪減替代，科目自行調整。	
(二)	113 年度中央政府總預算歲出編列 2 兆 8,818 億元，較 112 年度大增 1,927 億元，成長幅度約達 7.2%。截至 112 年度，中央政府債務未償餘額實際數為 5 兆 8,488 億元，較蔡政府上台時的 5 兆 3,988 億元，增加 4,550 億元，且近 2 年中央政府稅課收入超徵金額，一年大約 3,000 餘億元。常態性超徵稅收表示稅收預測失準、財政管理落伍；沒有列入施政規劃的稅收，表示預算程序失靈、政府行政不效率；如有虛增的稅賦，則表示整體稅制失修、恐使整體稅制的正當性受質疑。一味忽略常態性超徵的情形，是因循苟且、便宜行事。顯見常態性超徵稅收不僅使政府無法正確預估、掌握財源，導致施政進度落後、行政效率不彰；也有讓政府的實際舉債數遠低於預算數，有美化財報之嫌；超徵稅收的金額也成為政府的小金庫，只要是符合法規就可以運用，缺乏被監督的功能。政府預算編列原則應量入為出，鉅額超徵為量入之失敗、政府之數字管理失靈。據立法院預算中心報告顯示，106 年度稅課收入 1.52 兆元，107 至 109 年度均逾 1.6 兆元，110 年度攀升到逾 2 兆元，除 109 年度稍有下降外，其餘各年度皆增加，且屢創新高；年度預算達成率介於 95.58%至 119.38%間，5 年平均預算達成率為 105.03%，合計超過預算數 4,053 億元。為解決政府常態性超徵稅收之情形、精進稅收預測的模式與調整技術官僚的心態，按部就班、有系統性地檢修整體稅制，爰於 113 年度中央政府總預算稅課收入實徵數高於預算數時，優先減少舉債、增加還本或累計至歲計賸餘及適當支持勞工保險基金。	非本院業務。

國家海洋研究院

立法院審議中央政府總預算案所提決議、附帶決議及注意事項辦理情形報告表
中華民國 113 年度

決議、附帶決議及注意事項		辦 理 情 形
項次	內 容	
(三)	數位發展部提出 4 年期(113 至 116 年)「行政部門關鍵民生系統精進雲端備份及回復計畫」，共匡列 13 億 4,000 萬元，用以推動政府資料加密分持及跨境備援，其性質屬新興計畫。跨境備份涉及主權及傳輸安全問題，理應透過政府間談判，以愛沙尼亞為例，其 2018 年於駐盧森堡大使館內開設數據大使館，兩國經過談判確立該伺服器視為愛沙尼亞領土，非經許可不得進入、完全獨立。請數位發展部向立法院交通委員會提出詳列各計畫之名稱、各年度期程及經費等細項說明之專案報告。	非本院業務。
(四)	近幾年中央政府稅課收入決算數常遠遠超過原編列之預算數，除了 111 年度超徵 5,237 億元創下歷史最高紀錄之外，根據財政部公布之數據，112 年度前 10 個月稅課收入已達 3 兆 0,223 億元，續創歷年同期新高，年增 6.9%，全年稅收預估將超過預算數 3,000 至 3,700 億元。財政部表示截至 112 年度 10 月為止，綜合所得稅、營利事業所得稅、證券交易稅、贈與稅、遺產稅、房屋稅、牌照稅、娛樂稅、印花稅、特種貨物及勞務稅等 10 稅目，都已提前達成全年預算目標。其中，證券交易稅前 10 月累計稅收達 1,598 億元，年增 8.4%，比預算數超出約 47 億元；綜合所得稅截至 10 月已超過全年預算數逾 1,082 億元；營利事業所得稅累計稅收已超過全年預算 111 億元以上；遺產稅已超過全年預算 75 億元；贈與稅已超過全年預算 57 億元；特種貨物及勞務稅目前達成率已逾 162%。近幾年中央政府稅課收入決算數多遠超原編列預算數，顯見行政院主計總處、財政部預估稅收過於保守，執行結果與預測存在極大差距，稅課收入估計編列作業之精準性不足，爰要求財政部邀集其他相關單位召開會議檢討，並成立稅收估測專案小組，縮短稅收估測時間落差，及進一步瞭解消費與營業稅稅基之關聯性，並於 3 個月內向立法院提出稅收估測精進專案報告。	非本院業務。
(五)	近幾年中央政府稅課收入決算數常遠遠超過原編	非本院業務。

國家海洋研究院

立法院審議中央政府總預算案所提決議、附帶決議及注意事項辦理情形報告表
中華民國 113 年度

決議、附帶決議及注意事項		辦 理 情 形
項次	內容	
	<p>列之預算數，除了 111 年度超徵 5,237 億元創下歷史最高紀錄之外，根據財政部公布之數據，112 年度前 10 個月稅課收入已達 3 兆 0,223 億元，續創歷年同期新高，年增 6.9%，全年稅收預估將超過預算數 3,000 至 3,700 億元。儘管稅課收入超乎期待使得國庫進帳數大幅增加，卻不見政府機關因此將超徵之稅收中更高的比例用在債務還本和付息上；然而近幾年總預算編列之還本預算數均低於千億元，相對於當年度到期債務總額明顯不足，其中 111 年度總預算編列債務還本預算 960 億元，雖然確實有如數執行並於預算外增加還本 540 億元，合計實際還本數達 1,500 億元，但是相較於 111 年度到期債務高達 7,500 億元卻僅占 20%，其不足數仍須透過債務基金舉新以還舊、舉債為還債的方式調度財源來攤還。政府每年依據公共債務法之法定最低比例來編列債務還本付息數，但在近年稅收大幅超徵數千億元，且未來 5 年間乃至 10 年間將面臨沉重的待償付債務壓力下，為免債留子孫、債留下一任政府，爰要求行政院召集行政院主計總處、財政部及其他相關單位，就未來若在前年度稅收大幅超徵數千億元之情況下將額外提撥法定 5% 至 6% 之外的多少比例來用於債務還本及付息提出具體方案，並於 3 個月內向立法院提出書面報告。</p>	
(六)	<p>財政部於 112 年 11 月 9 日發布全國賦稅收入初步統計，112 年 10 月實徵淨額達 2,318 億元，較 111 年同月增加 318 億元(+15.9%)；112 年累計至 10 月份，實徵淨額 3 兆 0,223 億元，較 111 年同期增加 1,963 億元，約占累計分配預算數 112.0%、占全年預算數 98.4%。據財政部推估，112 年稅收超徵大約 3,700 億元。面對外界詢問 113 年是否還會有普發現金，財政部則表示，若歲入執行優良，首先還是要減少舉債，或用來增加國家財政韌性。為進一步了解政府對於 112 年稅收超徵大約 3,700 億元之具體規劃，爰要求行政院</p>	非本院業務。

國家海洋研究院

立法院審議中央政府總預算案所提決議、附帶決議及注意事項辦理情形報告表
中華民國 113 年度

決議、附帶決議及注意事項		辦 理 情 形
項次	內 容	
	主計總處及財政部說明將如何運用超徵之 3,700 億元減少舉債數額或增加還債數額，並於 3 個月內向立法院財政委員會提出書面報告。	
(七)	113 年適逢總統大選，1 月 13 日選舉結果出爐後，新任總統及行政團隊將在 5 月 20 日宣誓就職，其中將有長達近 4 個多月的看守內閣時期。爰此，為避免各行政機關有提前濫行消耗預算之情事發生，使新政府上任後恐面臨經費不敷使用，施政捉襟見肘之虞。於 113 年度總預算三讀通過後，各行政機關應依循下列注意事項執行預算：1.各機關應確實依分配預算及計畫進度嚴格執行。2.有關人事費用部分，應力求精簡，避免有不足之情事發生。3.各機關應先行檢討年度相關預算支應空間仍有困難後，始得申請動支總預算第二預備金。4.各機關（基金）之媒體政策及宣導經費，除應詳述辦理方式及所需預算經費，並應依預算法第 62 條之 1 及其執行原則等相關規範，由各該主管機關從嚴審核及執行，並就執行情形加強管理。相關預算事件若有違法或違反相關規定，應依預算法第 95 條規定，由監察委員、主計官、審計官、檢察官就預算事件起訴相關機關或附屬單位，以維護國家財政紀律。	依決議事項辦理。
(八)	預算法第 64 條規定：「各機關執行歲出分配預算遇經費有不足時，應報請上級主管機關核定，轉請中央主計機關備案，始得支用第一預備金，並由中央主計機關通知審計機關及中央財政主管機關。」意即歲出分配預算遇經費不足為第一預備金動支條件，經向行政院主計總處備案後，不需再經立法院同意，即可支用。蔡政府執政近 8 年，通過「中央政府新式戰機採購特別預算」及「中央政府海空戰力提升計畫採購特別預算」2 個以特別預算方式編列的軍購案，且該特別預算案從行政院院會通過後，朝野各黨團均全力支持，至多歷時一個半月即於立法院完成三讀程序；國防部 113 年度第一預備金增加 20 億元，並針對新增建案不及納編年	非本院業務。

國家海洋研究院

立法院審議中央政府總預算案所提決議、附帶決議及注意事項辦理情形報告表
中華民國 113 年度

決議、附帶決議及注意事項		辦 理 情 形
項次	內容	
	<p>度預算，研議修訂行政規則予以動支第一預備金，若未經立法院審查恐不符預算法精神。行政規則必須符合法律保留原則，不得侵犯立法權。軍事投資計畫往往涉及經費龐大且多以分年度編列，如果計畫未及核定即以第一預備金支應首年的經費，立法院將無法善盡監督之責進行事前完整的審議。爰此，要求未來行政院主計總處應依照預算法規定嚴格核定各項預算經費，避免行政部門利用巧門編列預算；國防部未及列入 113 年度總預算的新增投資建案，動支第一預備金支應時，應審慎嚴謹，並向立法院外交及國防委員會專案報告同意後，始得動支。</p>	
(九)	<p>政府為確保國家經濟持續發展，提升國家競爭力，每年均編列鉅額預算，持續推動重大公共建設計畫，有助增進國家整體發展及人民生活品質。惟相關設施興建完工後，常未能達到預計使用目標，易致公帑支出效益偏低，爰行政院公共工程委員會訂有行政院活化閒置公共設施續處作法及 10 類閒置公共設施活化標準以為管理依循等。然，各部會補助地方建設完成案之利用率、運用率等曾低於前開活化標準而須予管控案件來源並非每年例行全面清查結果，而主要係依審計部審核或監察院調查結果、民眾舉報、媒體報導等案件辦理，且只要達到活化標準並經地方政府報送目的事業主管機關審核及送行政院公共工程委員會通過後即予解除列管（尚非達長期體質改善），另尚有各部會列管欠周妥情形或列為特別預算案件而未提等。又查，部分行政院所屬各機關重大公共建設計畫年計畫經費執行率雖達 95% 以上，惟均有於年度內辦理計畫修正，展延計畫期程及調整年度經費情形，顯示現行著重於預算執行之控管方式，無法覈實反映計畫實際執行進度與原計畫之差異。爰要求行政院強化相關管控機制，評估將計畫經費與期程變動情形納為計畫管考會議參據，以提升執行成效，並確立公共建設計畫營運評估作業之揭露機制，將有關</p>	非本院業務。

國家海洋研究院

立法院審議中央政府總預算案所提決議、附帶決議及注意事項辦理情形報告表
中華民國 113 年度

決議、附帶決議及注意事項		辦 理 情 形
項次	內容	
	案件管理結果公開上網，以落實政府資訊公開透明原則。	
(十)	中央對直轄市及縣市政府財源協助，係透過一般性補助款予以挹注，以達成保障地方財源之目標，並提升地方財政自主程度，建構完善財政調整制度。依中央對直轄市與縣(市)政府計畫及預算考核要點規定，中央對市縣政府辦理社會福利、教育、基本設施等計畫執行效能與相關預算編製及執行情形，暨市縣政府財政績效與年度預算編製及執行情形之考核，分別由中央相關主管機關主辦，並由各主辦考核機關依考核作業期程，將考核結果送行政院主計總處彙整陳報行政院，據以增加或減少其當年度或以後年度所獲之一般性補助款。近年中央各部會補助各市縣數額龐鉅，各部會辦理之補助地方業務，原則上須符合具效益及整體性、重大示範性及跨越市縣之建設，或屬因應重大政策或建設者方予編列及補助。惟各市縣多有受補助業務僅屬宣導推廣、行銷管理或單項特定活動者，顯示目前中央各部會補助範圍恐過於廣泛；又其中多有僅具短期效益者，並常因規劃、執行及管理欠妥致未達預期目標、使用成效呈不足或下降等。為提升中央政府運用補助引導區域合作治理之辦理成效、加強相關規劃、執行、管理之督導，爰要求各部會依規定加強辦理跨區域計畫型補助業務，並落實蒐集前置資料妥予規劃補助計畫，且須辦理公平審核機制，切實依成本效益分析結果核給經費，及依中央對直轄市及縣(市)政府補助辦法第 15 條規定等切實管考督導，俾利相關公帑支出效益。	依決議事項辦理(本院無獎助補助)。
(十一)	依據預算法第 34 條、第 37 條、第 39 條、第 43 條及第 49 條等規定，重要公共工程建設及重大施政計畫，應先行製作選擇方案及替代方案之成本效益分析報告，並提供財源籌措及資金運用之說明，始得編列概算及預算案。各項計畫，除工作量無法計算者外，應分別選定工作衡量單位，計算公務成本編列。繼續經費預算之編製，應列明全部計畫之	依決議事項辦理。

國家海洋研究院

立法院審議中央政府總預算案所提決議、附帶決議及注意事項辦理情形報告表
中華民國 113 年度

決議、附帶決議及注意事項		辦 理 情 形
項次	內 容	
	<p>內容、經費總額、執行期間及各年度之分配額。惟目前預算書編製及表達不夠詳實，或多以文字抽象描述，未具體表達績效衡量指標及預期成果，且預算書中金額重大之項目，其說明亦太過簡略。由於相關預算編製不夠詳實，使立法委員不易清楚了解預算編列之內容，難以針對預算之合理性與效益性進行有效的審查，致影響預算審議之效率。中央政府總預算之籌編，行政部門所投入參與的人力，數以萬人計，且相關預算資訊均掌握於行政部門，致形成行政、立法部門資訊不對稱，使立法院在蒐集預算資訊不易，且需耗費大量成本及時間。國會要在 3 個月內，以十分有限的人力，對專業性高而龐雜的預算案進行全盤審查，有賴預算相關資訊的透明化及公開化，才能事半功倍。爰要求自 114 年度起，中央政府各機關（構）依預算法第 34 條規定函送重大施政計畫之選擇方案及替代方案之成本效益分析報告暨相關財源籌措與資金運用說明予立法院時，一併將相關計畫書核定本上網公布，以提升立法院審查效率，避免因審查預算時間不足而有前緊後鬆或虎頭蛇尾之現象，以建立立法院預算審查之專業性及權威性。</p>	
(十二)	<p>行政院宣布軍公教人員 113 年調薪 4%，地方政府人事費用因而增加。對此行政院表示，涉及中央部分由中央政府編列預算；至於地方政府人事費用，依據地方制度法及財政收支劃分法之規定，地方政府人事費用為地方自治事項，應先以自有財源優先支應，惟為平衡全國經濟發展，中央政府已將地方政府之正式人員人事費用納入一般性補助款基本財政支出之中，若有差短之處則予以補助，但考量地方財政情形，雖部分縣市未有差短情況，行政院仍予以半數補助。為不使中央政府讓軍公教人員加薪的美意反倒造成地方政府財政負擔，爰要求行政院依據各地方政府之財政狀況綜合考量後分別給予不同程度或比例的補助款，以促成各地方政府財政之健全穩定以及均衡發展，並於 3 個月內</p>	非本院業務。

國家海洋研究院

立法院審議中央政府總預算案所提決議、附帶決議及注意事項辦理情形報告表
中華民國 113 年度

決議、附帶決議及注意事項		辦 理 情 形
項次	內 容	
	向立法院財政委員會提出書面報告。	
(十三)	有鑑於詐騙已成為跨國界的產業，隨著詐騙日趨科技化、智慧化與跨境化，已成為各國的治安挑戰，由於個資外洩問題嚴重，政府無力解決，尤其電子化程度愈高的國家，詐騙案件的成長更為顯著。爰要求數位發展部、金融監督管理委員會、法務部、內政部警政署及國家通訊傳播委員會與電信業者合作，探討研究詐騙常使用的工具，積極盤點資源，加重法制刑責，並檢討分析如何監控防堵通訊網路、訊息廣告及人頭帳戶等浮濫管理問題，以有效全力打擊詐騙，保護人民財產安全，於 3 個月內向立法院相關委員會提出書面報告。	非本院業務。
(十四)	據環境部環境管理署推估，全台灣一年浪費 220 萬公噸的食物，換算下來廚餘桶可以堆出 5 萬座台北 101；同時衛生福利部至 111 年第 4 季的低收入戶統計，台灣共有 14.6 萬戶，換言之，國人一年浪費的食物可以援助弱勢十餘年。進一步來說，當今台灣社會最缺乏的不是食物，而是缺少途徑傳遞資源給有困難、有需要的人們手中，且有效利用剩食之目的，除解決貧窮的目標之外，應加上環境永續的新意涵。惟迄今剩食再利用方式未臻完善，尚無實際具體的成效，國內仍存在食物浪費和供給不均的矛盾，亦發生過期品流入黑市再出售給消費者之情事。因此，為有效推廣愛惜食物、落實零飢餓的目標，爰要求行政院研擬跨部會意見，結合過剩食物數及求援人數之登錄資料，建置跨部會剩食再利用方案，同時評估商家主動捐贈食物可抵扣加值稅之可能性，以達食物互助體系在地化，擴大社會安全照護之願景。	非本院業務。
(十五)	依據行政院主計總處 112 年 2 月編製之國民所得統計摘要，110 年度 GDP 達 21 兆 1,605 億元，經濟成長率 6.53%，創下自 100 年以來新高。另依據經濟部 111 年 5 月發布之產業經濟統計簡訊，由於全球景氣穩定成長、終端需求增溫，上市上櫃公司 110 年度之主要營運指標皆創下 106	非本院業務。

國家海洋研究院

立法院審議中央政府總預算案所提決議、附帶決議及注意事項辦理情形報告表
中華民國 113 年度

決議、附帶決議及注意事項		辦 理 情 形
項次	內 容	
	<p>至 110 年度以來的新高。然而儘管經濟、產業表現可圈可點，上市上櫃公司員工似乎並未因此而提升薪資待遇，110 年度上市上櫃公司用人費用為 1 兆 5,963 億元，約占營收的 6.59%，甚至較 109 年度下降 0.06%。為使企業在獲利豐碩之餘能提升員工薪資水準，爰要求行政院邀集相關單位研議修法來增加上市上櫃公司員工於公司有盈利時的薪資待遇之可行性，並要求金融監督管理委員會確實督導各上市上櫃公司依據證券交易法第 14 條之規定，揭露公司薪資報酬政策、全體員工平均薪資、董監事之酬金等相關資訊，於 3 個月內向立法院財政委員會提出書面報告。</p>	
(十六)	<p>金融監督管理委員會於 112 年 9 月底公布「管理虛擬資產平台及交易業務事業（VASP）指導原則」，十大原則內容包括：1.加強虛擬資產發行面管理；2.業者必須要訂定虛擬資產上下架審查機制，並納入內控制度；3.強化平台資產與客戶資產分離保管；4.強化交易公平及透明度；5.強化契約訂定、廣告招攬及申訴處理；6.建立營運系統、資訊安全及冷熱錢包管理機制；7. 資訊公告揭露；8. 強化內部控制及機構查核機制；9.明定對個人幣商洗錢防制監理等同法人組織；10.嚴禁境外幣商非法招攬業務。對於是否禁止業者販賣穩定幣，金融監督管理委員會證券期貨局表示，由於穩定幣由中央銀行負責辦理，並非金融監督管理委員會的權責，因此，這項指導原則僅針對非穩定幣的發行，並未針對穩定幣進行規範。為促進虛擬資產交易市場之健全，避免灰色地帶出現，爰要求行政院邀集金融監督管理委員會、中央銀行針對是否禁止業者販賣穩定幣進行磋商和研議，並於 3 個月內向立法院財政委員會提出書面報告。</p>	非本院業務。
(十七)	<p>金融監督管理委員會為強化金融業資安防護能力，於 109 年 8 月發布金融資安行動方案，又於 111 年 12 月為因應金融科技發展趨勢而研訂金融資安行動方案 2.0 版，要求一定規模之銀行、保險、</p>	非本院業務。

國家海洋研究院

立法院審議中央政府總預算案所提決議、附帶決議及注意事項辦理情形報告表
中華民國 113 年度

決議、附帶決議及注意事項		辦 理 情 形
項次	內 容	
	證券業設置資安長，並推動金融機構聘任具資安背景之董事或設置資安諮詢小組。但部分金融機構之資安長人事異動頻繁，其中公股行庫部分，華南商業銀行股份有限公司於111 年度 1 年內 3 度更換資安長；第一金證券股份有限公司於 111 年 1 月聘任之資安長就任未及 4 個月即辭職，其職務更懸缺超過 3 個月才又新聘；臺灣銀行股份有限公司、兆豐金融控股股份有限公司等公股行庫的資安長更被指出其僅有財金背景，但沒有資安相關背景和專業。為強化各金融機構之資安治理效能，爰要求行政院責成金融監督管理委員會、財政部督導各金融機構確實依相關規定設置資安長，並避免其因公司內部職務調整而造成短期內之頻繁人事異動；另公股行庫在金融業資安防護層面應做好表率，各公股行庫資安長宜具備資安專業始得擔任，若逢人事異動之情況，各公股行庫應同時研提內部資安專長訓練課程，以因應人員調任。上述問題請於 3 個月內向立法院財政委員會提出書面報告。	
(十八)	為避免政府於選舉前以大筆國家資源遂行各項人事酬庸甚至移轉國家財產之虞，爰要求行政院通令各機關及其所屬與所主管的附屬單位營業及非營業基金、財團法人、行政法人、暨泛公股持股逾 20%之轉投資事業及其再轉投資事業，即刻暫緩籌設新設公司作業，並於 2 個月內就相關籌設計畫、效益評估等向立法院相關委員會提出書面報告後，始得執行。	無轉投資事業
(十九)	公務人員應嚴守行政中立，依據法令執行職務，公務人員行政中立法第 10 條規定：「公務人員對於公職人員之選舉、罷免或公民投票，不得利用職務上之權力、機會或方法，要求他人不行使投票權或為一定之行使」；次依同法第 9 條規定：「公務人員不得為支持或反對特定之政黨、其他政治團體或公職候選人，動用行政資源編印製、散發、張貼文書、圖畫、其他宣傳品或辦理相關活動」；約聘人員是行政機關依法進用之人員，為公務人員行政	非本院業務。

國家海洋研究院

立法院審議中央政府總預算案所提決議、附帶決議及注意事項辦理情形報告表
中華民國 113 年度

決議、附帶決議及注意事項		辦 理 情 形
項次	內容	
	中立法準用之對象，亦應嚴守行政中立。爰此，要求原住民族委員會就上開事件進行檢討，並於 3 個月內針對文化健康站業務執行情形向立法院內政委員會提出書面報告。	
(二十)	<p>近期接獲不少基層民眾反映，於各部會之官方臉書宣傳中，可見許多部會粉專帳號發布與其業務毫無相關之宣揚政績文案，例如：環境部分享「0~22 歲國家一起栽培」、「投資台灣三大方案」、「軍公教調薪 3 次」、「基本工資連八年調漲」；又或是同一篇「落實居住正義」之貼文，竟有核能安全委員會、交通部、交通部航港局、國軍退除役官兵輔導委員會、農業部等多個部會協助大肆宣傳。在總統及立委選舉期間將民進黨過去執政 8 年之豐功偉業，透過官方臉書等社群媒體宣導政策。各部會之社群平台經營，應著重於其業務相關之宣傳，或協助行政院宣傳具緊急且重大之政策，而非作為執政黨公器私用大外宣之平台，爰要求各部會應恪守本業，遵循行政中立原則，依法行政，避免政府機關官方帳號於選舉期間淪為特定政黨競選之工具，公私不分。</p>	依決議事項辦理。
(二十一)	<p>法律案之制定、修正或廢止之權責，若法案涉及跨院際，送請立法院審議前應完成會銜之作業。但實務運作上，例如司法、行政兩院會銜所送立法院審議之法案，常見兩院意見分歧，甚至正反意見併陳，以致法案在立法院審議過程中，難以取得共識而無法議決。爰此，要求司法院及行政院，未來若有需兩院會銜之法案送立法院審議前，宜充分進行溝通，協調出兩院意見一致之版本後，再行函請立法院審議，俾利法案審查順利進行。</p>	非本院業務。
(二十二)	<p>查 112 年引爆進口蛋驗出禁用抗生素、蛋液農藥超標等風波，讓消費者「食」在不安心。再者，甚至有液蛋業者混用進口蛋涉標示不實，賣給下游餐廳、烘焙坊，引起社會譁然；凸顯政府在蛋液管理未臻完善。然而，由於蛋品都有沙門氏菌、李斯特菌等風險，且冷藏液蛋未經殺菌程序，更應不得供</p>	非本院業務。

國家海洋研究院

立法院審議中央政府總預算案所提決議、附帶決議及注意事項辦理情形報告表
中華民國 113 年度

決議、附帶決議及注意事項		辦 理 情 形
項次	內 容	
	售為生食用途使用，有鑑於此，為求全民食品安全健康嚴加把關，爰要求行政院及其相關單位，由於部分西式糕餅類產品之製程不一定會經過充分加熱程序，為避免誤用（未經充分加熱之產品）及交叉汙染，應要求蛋液製造業者應標示（未殺菌液蛋），強制供售為生食用途使用者皆需要採購殺菌液蛋，以確保消費者食用之安全。	
二、	委員會審議結果	
第 24 款	海洋委員會主管	
第 4 項	國家海洋研究院	
(一)	<p>113 年度國家海洋研究院單位預算第 2 目「海洋研究業務－海洋基礎資料調查船興建計畫」第 2 年經費編列 5 億 7,550 萬元，預計辦理海洋基礎資料調查船興建計畫專案管理含監造小型調查船（100 噸及 300 噸）統包案設計、模型試驗及開工與安放船舶龍骨作業，及 4,000 噸級大型調查船統包案設計、船舶模型試驗及申報開工等。</p> <p>為落實我國各海域之水文、地形及生態調查，國家海洋研究院正在興建 3 艘海洋調查船，包括 4,000 噸、300 噸及 100 噸各 1 艘，允宜考量大型調查船泊靠水深及船席之限制，妥適規劃泊靠碼頭，並參考先進國家整合發展海洋調查研究船隊之趨勢，強化整合國內相關研究船量能。爰此，國家海洋研究院應進行建構國家調查研究船隊的規劃，並於 1 個月內，向立法院內政委員會提出相關書面報告。</p>	<p>本案書面報告以 113 年 1 月 12 日海國會字第 11300006011 號函送立法院，茲摘述內容如下：</p> <p>一、國海院刻正興建 100 噸級、300 噸級及 4,000 噸級共 3 艘海洋資料調查船，其中 4,000 噸級將為國內最大型調查研究船。該船未來泊靠所需碼頭長度為 150 公尺，碼頭水深需求為 9 公尺。經評估國內現有港埠條件，係以泊靠商港較具可行性。因此，國海院刻正積極與高雄港務分公司協商，俾即早建立未來調查船泊靠之專屬碼頭。</p> <p>二、為研擬調查船未來營運管理制度，國海院已定期列席參加國科會「研究船管理指導會」之研究船隊工作小組會議，以瞭解與學習國科會所屬研究船營運管理模式，為未來雙方船隊運作之接軌預先籌劃。</p> <p>三、鑑於先進國家整合發展海</p>

國家海洋研究院

立法院審議中央政府總預算案所提決議、附帶決議及注意事項辦理情形報告表
中華民國 113 年度

決議、附帶決議及注意事項		辦 理 情 形
項次	內 容	
		洋調查研究船隊之趨勢與經驗，後續國海院將參考美國研究船管理委員會 (UNOLS) 等船隊管理平台架構，研擬與相關機關建立合作平台與支援機制，藉以統籌船期編排、人員訓練與支援、設備管理與調度，使船隊營運效能提升，整合發揮國內相關海洋研究能量。
(二)	113 年度國家海洋研究院單位預算第 2 目「海洋研究業務」編列 10 億 1,837 萬 6 千元，較 112 年度增列 4 億 1,587 萬 7 千元，其中「海洋產業及工程研究作業」編列 1 億 2,398 萬 6 千元，較 112 年度增列 6,495 萬 2 千元。請國家海洋研究院擲節支出。	「海洋產業及工程研究作業」113 年度預算較 112 年度增列 6,495 萬 2 千元，係提報之科技發展計畫「黑潮示範電廠暨百瓩黑潮發電商轉原型機研製(113-116 年)」，獲國科會核定 7,000 萬元。國海院必依大院建議妥為規劃並擲節支出辦理。
(三)	為防範海岸及海洋災害，我國應持續完善國家全海域基礎調查等，國家海洋研究院是以編列相關預算如海洋科學及資訊研究作業，進行海域地形底質調查、國家海洋資料庫及海象監測站等。上述調查結果形成基礎海洋大數據資料庫，亦為行政院於 112 年 10 月 19 日公布第三期「國家氣候變遷調適行動計畫(2023 至 2026 年)」所重視，預計擴大進行海域長期作業化風波潮流監測，完善海域生物多樣性資源調查。爰請國家海洋研究院針對增列海洋大數據競賽之預算效益，及未來擴大進行海洋調查工作之預規劃方向，向立法院內政委員會提出書面報告。	本案書面報告海洋委員會以 113 年 1 月 12 日海國會字第 1130000601 號函送立法院，茲摘述內容如下： 一、國家海洋研究院為掌握我國海域環境資料，進行整體與持續性的基礎調查，包含海洋水文、地形底質與生態環境等三大主軸，彙整我國全海域長期概測網及海洋大數據，建置「國家海洋資料庫共享平台(National Ocean Database And Sharing System, NODASS)」，並於 112 年 5 月 2 日函訂「國家海洋資料庫資料釋出作業要點」，促進海洋資料流通

國家海洋研究院

立法院審議中央政府總預算案所提決議、附帶決議及注意事項辦理情形報告表
中華民國 113 年度

決議、附帶決議及注意事項		辦 理 情 形
項次	內容	
		<p>及發揮其加值效益。</p> <p>二、國家海洋研究院自 112 年起執行臺灣北部及東北部海域海洋水文、地形底質與生態環境調查，113 年至 115 年規劃調查區域分別為 113 年臺灣海峽海域、114 年為臺灣西南與東、南沙海域、115 年為臺灣東部海域。以四年為一週期進行全面性與長期性調查，確保基礎資訊正確性，以因應氣候變遷下海洋特性變化。</p> <p>三、歐美日韓等海洋國家皆囿於海洋人才不足，強力推動海洋人才培育，國家海洋研究院為推廣國家海洋資料庫共享平台及海洋人才培育，自 112 年起舉辦「諾大師 NODASS 海洋大數據競賽」，邀請全國高中、職、五專教師帶領學生組隊參加，培育學子運用海洋科學知識與方法，建立利用海洋資料庫解決海洋議題之能力，激發學生對海洋科學之興趣與獨立研究之能力，培育我國健全且多元的海洋人力資源。</p> <p>四、臺灣目前蒐整之海洋調查資料主要以科研議為導向，無法匯聚成全面性與長期性的海洋資料，面臨現今氣候變遷及海洋特性多變，可應用之海洋資料捉襟見肘，</p>

國家海洋研究院

立法院審議中央政府總預算案所提決議、附帶決議及注意事項辦理情形報告表
中華民國 113 年度

決議、附帶決議及注意事項		辦 理 情 形
項次	內容	
		更難以有效應用於各層面海洋策略與方案的推行，執行全海域基礎調查作業刻不容緩。
(四)	鑑於國家海洋研究院國家船模實驗室多功能水槽建置計畫，因需加強基礎工程及疫情影響等，112 年大幅修正計畫調增 13.42 億元與展延期程 18 個月，為避免期程延後間接影響我國船艦產業發展，爰要求國家海洋研究院於 3 個月內，向立法院內政委員會提出書面報告。	<p>本案書面報告海洋委員會以 113 年 1 月 12 日海國會字第 11300006012 號函送立法院，茲摘述內容如下：</p> <p>本說明如下：</p> <p>一、建置緣由：</p> <p>近年來，「船模實驗」僅是船舶設計過程的一個小環節，但其卻是船舶設計、規劃、建造整個過程中，最重要的基石之一。經盤點分析，臺灣現有「船模實驗水槽」共計 4 座，包含國立臺灣大學拖航水槽、國立臺灣海洋大學大型空蝕水槽、國立成功大學拖航水槽，以及國防大學環流水槽，皆無法提供完整的船舶運動性能試驗，尤其缺乏耐海性能試驗、操縱性能試驗及各項特殊運動性能量測等試驗項目，故「國家船模實驗室多功能水槽建置計畫」因應而生，完整補足我國船模實驗之缺口。</p> <p>二、112 年度辦理修正計畫之原因：</p> <p>本案經設計監造單位台灣世曦工程顧問股份有限公司辦理詳細地形調查與地質鑽探並進行基本設計，並</p>

國家海洋研究院

立法院審議中央政府總預算案所提決議、附帶決議及注意事項辦理情形報告表
中華民國 113 年度

決議、附帶決議及注意事項		辦 理 情 形
項次	內容	
		<p>納入國內外顧問建議之實驗室精度要求，計算出所需之基樁的直徑、深度和數量，以加強支撐力並限制沉陷；另本實驗室採中間無落柱的大跨度特殊結構，而原計畫書係透過國內既有類似結構體之建造單價估算工程經費，原估算方式無法準確呈現因跨距增加，結構實際所需因應之用鋼量，經台灣世曦以專業結構分析軟體依各種載重狀況分析型鋼使用量，且受疫情與烏俄戰爭影響，國際原物料價格大幅上漲等因素，如依原經費辦理工程招標，恐因單位面積造價偏低，造成無法順利決標的結果。為避免屆時流廢標及重新檢討、招標等行政作業而延誤整體計畫期程，爰據以調整工程與核心設備費用與期程以符實需。修正計畫書業於 112 年 6 月 21 日獲行政院核定，原預算為新臺幣 31 億 3,740 萬 1,534 元，調整為 44 億 7,962 萬 5,002 元，請增 13 億 4,222 萬 3,468 元，完工日由原規劃 114 年 12 月展延至 116 年 6 月（期程延長 18 個月）。</p> <p>三、111-116 年度各年度執行目標：</p> <p>（一）111 年：用地整備作業、</p>

國家海洋研究院

立法院審議中央政府總預算案所提決議、附帶決議及注意事項辦理情形報告表
中華民國 113 年度

決議、附帶決議及注意事項		辦 理 情 形
項次	內容	
		<p>新建工程規劃設計。</p> <p>(二) 112 年：新建工程細部設計、新建工程招標作業及拖車與迴旋臂裝備之採購作業。</p> <p>(三) 113 年：新建工程施工、籌獲模型製造裝備。</p> <p>(四) 114 年：新建工程施工、實驗儀器採購及維運規劃作業。</p> <p>(五) 115 年：資安建置採購、實驗裝備安裝及進行介面整合。</p> <p>(六) 116 年：進行試運轉及點交作業。</p> <p>四、113 年度規劃執行工作項目與內容：</p> <p>(一) 國家船模實驗室主體工程(土木建築):辦理假設工程、整地工程、開挖工程及基樁工程等。</p> <p>(二) 國家船模實驗室新建工程規劃設計暨監造：配合主體工程落實監造。</p> <p>(三) 辦理造波系統設備製作。</p> <p>(四) 辦理拖車與迴旋臂系統基本設計。</p> <p>(五) 完成資訊安全建設先期規劃設計。</p> <p>(六) 船模試驗人才培訓：預計於 113 年 5-8 月辦理國內訓練，12 月辦理國外訓練。</p> <p>(七) 公共藝術設置：完成公共藝術設置計畫擬定，成立</p>

國家海洋研究院

立法院審議中央政府總預算案所提決議、附帶決議及注意事項辦理情形報告表
中華民國 113 年度

決議、附帶決議及注意事項		辦 理 情 形
項次	內容	
		徵選小組評選出最合適的藝術方案與團隊。